

# katalog / 2025

## přípravků na ochranu rostlin

Benefit

Carnadine

Clinic UP

Clinic Xtreme

Dicopur D Extra

Ephon Top

Fragma

Fragma Delta

Fragma Max

Fusilade Forte 150 EC

Fusilade Max

Ikanos

Joust

Kestrel

Korazzo

Lentron

Nando 500 SC

Optimus

Patriot

Primma Star

Sealicit

Stabilan 750 SL

Sulcogan

Sunfire

Tyberius

 **Nufarm**

Grow a better tomorrow



**Používejte přípravky na ochranu rostlin bezpečně.  
Před použitím si vždy přečtěte označení a informace o přípravku.**

**Respektujte varovné věty a symboly.**

Tento katalog má pouze informativní charakter a nenahrazuje platné znění etiket.  
Informace jsou aktuální k datu vydání a mohou podléhat dalším změnám.

Termín uzávěrky k tisku byl k 10. 12. 2024

## NOVINKA 2025

Clinic UP	Herbicid	glyfosát 360 g/L
-----------	----------	------------------

## PŘIPOMENUTÍ NOVINEK Z ROKU 2024

Clinic Xtreme	Herbicid	glyfosát 540 g/L (298 g/l IPA-sůl + 242 g/l K-sůl)
Sunfire	Herbicid	flufenacet 500 g/L
Joust	Fungicid	protiokonazol 250 g/L
Carnadine	Insekticid	acetamiprid 200 g/L
Kestrel 200 SL	Insekticid	acetamiprid 200 g/L
Patriot	Insekticid	deltametrin 100 g/L

Pro komplexní kontrolu spektra plevelů v ozimých obilninách  
- síla 4 účinných látek v balíčku!

Sunfire + Fragma Delta + Lentron	Herbicidy	flufenacet 500 g/L + florasulam 50 g/L + diflufenikan 500 g/L + chlortoluron 500 g/L
-------------------------------------	-----------	---

Přejeme Vám úspěšnou sezónu 2025 a budeme rádi, pokud Vám k jejímu dosažení pomohou i produkty a poradenství od naší společnosti.

Děkujeme  
Tým Nufarm CZ



Navzdory tomu,  
že jsme noví,  
Navzdory tomu,  
že jsme menší,  
**VÍME**  
**UMÍME**  
Navzdory všemu.



## Grow a better tomorrow

- 1950** Společnost Nufarm byla založena v Melbourne v Austrálii v polovině padesátých let. Zakladatel společnosti Max Fremder začal prodávat fenoxys herbicidy profesionálním zákazníkům v regionu Victoria a rychle si vybudoval skvělou reputaci pro vynikající služby zákazníkům a vysoce kvalitní přípravky.
- 1970** Společnost se přestěhovala do své současné pobočky na Laverton North v roce 1972, přičemž hlavní sídlo společnosti se nacházelo vedle největšího výrobního závodu společnosti Nufarm.
- 1980** Počínaje v polovině osmdesátých let byla společnost Nufarm dceřinou společností Fernze Corporation na Novém Zélandu. Prodej přípravků na ochranu rostlin společnosti Nufarm expandoval a rozšiřoval se.
- 1990** Během devadesátých let byla vytvořena řada zámořských lokalit.
- 2000** V roce 2000 Fernz převedl celou společnost do Austrálie a změnil název skupiny na společnost Nufarm Limited. Od té doby se společnost soustředila na vybudování globální platformy pro své hlavní oblasti ochrany rostlin a odprodala různé průmyslové a specializované chemické obchody.
- Různé akvizice (FMC, Cheminova, ADAMA a Syngenta) a příznivé podmínky v oboru vedly k rychlému růstu podnikání. Nufarm je dnes 8. největší firmou na ochranu rostlin na světě s jasným vedoucím postavením v Austrálii a významnými pozicemi v Severní a Jižní Americe, v Evropě, na Novém Zélandu a v Asii.
- 2021** Otevření pobočky v České republice, počátek spolupráce s distributorskou sítí a poradenství pro pěstitele.

Společnost Nufarm poskytuje výrobní a marketingové aktivity po celé Austrálii, na Novém Zélandu, v Asii, v Americe a v Evropě a prodává produkty ve více než 100 zemích světa.

**Hlavní kancelář:** Laverton (Melbourne), Austrálie



# VÝROBNÍ KAPACITA SPOLEČNOSTI NUFARM V EVROPĚ JE ZAJIŠTĚNA PŘES 3 HLAVNÍ VÝROBNÍ STŘEDISKA

## 1) NUFARM FRANCIE / VÝROBA GAILLON

Výroba zejména nových přípravků získaných akvizicí od společností ADAMA a SYNGENTA, jako jsou FUSILADE FORTE 150 EC/FUSILADE MAX, KORAZZO/TAZER atd.



## 2) NUFARM RAKOUSKO / VÝROBA V LINCI

Výroba přípravků s ú.l. glyfosát CLINIC XTREME, CLINIC UP, regulátor růstu STABILAN a herbicidů na bázi ú.l. chlortoluron LENTRON/LENTIPUR.



## 3) NUFARM ANGLIE / VÝROBA VE WYKE LANE, V BRADFORDU

Výroba systémových herbicidů, fenoxykyselin, jako jsou MCPA, MCPB, 2,4-D, 2,4-DB, mekoprop, dichlorprop.



# PŘEHLED PŘÍPRAVKŮ PODLE SKUPIN POUŽITÍ A ÚČINNÝCH LÁTEK

Přípravek	Účinná látka	Strana
<b>HERBICIDY</b>		
<b>Clinic UP</b>	<b>Novinka</b> glyfosát 360 g/L	<b>16</b>
<b>Clinic Xtreme</b>	<b>Novinka 2024</b> glyfosát 540 g/L (298 g/l IPA-sůl + 242 g/l K-sůl)	<b>20</b>
<b>Dicopur D Extra</b>	2,4-D 600 g/L	<b>24</b>
<b>Fragma</b>	florasulam 50 g/L	<b>26</b>
<b>Fragma Delta</b>	florasulam 50 g/L + diflufenikan 500 g/L	<b>28</b>
<b>Fragma Max</b>	florasulam 200 g/kg + tribenuron-methyl 600 g/kg	<b>30</b>
<b>Fusilade Forte 150 EC</b>	fluazifop-P-butyl 150 g/L	<b>32</b>
<b>Fusilade Max</b>	fluazifop-P-butyl 125 g/L	<b>36</b>
<b>Ikanos</b>	nikosulfuron 40 g/L	<b>40</b>
<b>Lentron</b>	chlortoluron 500 g/L	<b>42</b>
<b>Primma Star</b>	tribenuron-methyl 750 g/kg	<b>44</b>
<b>Sulcogan</b>	sulkotrion 300 g/L	<b>46</b>
<b>Sunfire</b>	<b>Novinka 2024</b> flufenacet 500 g/L	<b>48</b>

<b>FUNGICIDY</b>		
<b>Joust</b>	<b>Novinka 2024</b> protiokonazol 250 g/L	<b>50</b>
<b>Korazzo</b>	azoxystrobin 250 g/L	<b>52</b>
<b>Nando 500 SC</b>	fluazinam 500 g/L	<b>54</b>
<b>Tyberius</b>	tebukonazol 250 g/L	<b>56</b>

Přípravek	Účinná látka	Strana
<b>INSEKTICIDY</b>		
<b>Carnadine</b>	<b>Novinka 2024</b> acetamiprid 200 g/L	<b>58</b>
<b>Kestrel 200 SL</b>	<b>Novinka 2024</b> acetamiprid 200 g/L	<b>62</b>
<b>Patriot</b>	<b>Novinka 2024</b> deltametrin 100 g/L	<b>64</b>

<b>REGULÁTORY RŮSTU</b>		
<b>Ephon Top</b>	ethefon 660 g/L	<b>68</b>
<b>Optimus</b>	trinexapak-ethyl 175 g/L	<b>70</b>
<b>Stabilan 750 SL</b>	chlormekvát chlorid 750 g/L	<b>72</b>



<b>OSTATNÍ PŘÍPRAVKY</b>		
<b>Benefit</b>	neionické trisiloxanové smáčedlo a penetrant	<b>74</b>
<b>Sealicit (biostimulant)</b>	<i>Ascophyllum nodosum</i> - rostlinný stimulant	<b>76</b>


<b>CENOVĚ ZVÝHODNĚNÉ BALÍČKY</b>		
<b>Sunfire + Fragma Delta + Lentron</b>	flufenacet 500 g/L + florasulam 50 g/L + diflufenikan 500 g/L + chlortoluron 500 g/L	
<b>Fragma Delta + Lentron</b>	florasulam 50 g/L + diflufenikan 500 g/L + chlortoluron 500 g/L	
<b>Joust + Korazzo</b>	protriokonazol 250 g/L + azoxystrobin 250 g/L	
<b>Joust + Tyberius</b>	protriokonazol 250 g/L + tebukonazol 250 g/L	


# PORTFOLIO REGISTROVANÝCH PŘÍPRAVKŮ NUFARM

Přípravek						
	Obilniny	Kukuřice	Řepka	Slunečnice	Luskoviny	Cukrovka
Benefit						
Carnadine						
Clinic UP						
Clinic Xtreme						
Dicopur D Extra						
Ephon Top						
Fragma						
Fragma Delta						
Fragma Max						
Fusilade Forte 150 EC						
Fusilade Max						
Ikanos						
Joust						
Kestrel 200 SL						
Korazzo						
Lentron						
Nando 500 SC						
Optimus						
Patriot						
Primma Star						
Sealicit						
Stabilan 750 SL						
Sulcogan						
Sunfire						
Tyberius						

 herbicidy  
 fungicidy

 insekticidy  
 regulátory růstu

 ostatní přípravky

 Louky a pastviny	 Réva	 Brambory	 Okrasné rostliny	 Zahradnictví	 Cibule	 Lesnictví	Ostatní	Více informací na straně
								74
								58
								16
								20
								24
								68
							trávy	26
							trávy	28
								30
								32
								36
								40
								50
								62
								52
								42
								54
								70
								64
								44
								76
								72
								46
								48
								56

# OMEZENÍ APLIKACE PŘÍPRAVKŮ VZHLEDEM K POVRCHOVÉ VODĚ, NECÍLOVÝM ORGANISMŮM A OCHRANNÝM PÁSMŮM VODNÍCH ZDROJŮ II. STUPNĚ

Tabulka je pouze orientační, řiďte se platnou etiketou!

Přípravek	Účinná látka	Obsah	Použití v ochranném pásmu II. stupně zdrojů		Ochranná vzdálenost od povrchové vody s ohledem na ochranu vodních organismů (m)
			podzemní vody	povrchové vody	Bez redukce [Tryska 50 % 75 % 90 %]
<b>Benefit</b>	polyether siloxanes a silicones, heptamethyltrisiloxane, polyether, silanamine	45–50 %, 33–40 %, 10–15 %, < 5 %	-	-	
<b>Carnadine</b>	acetamiprid	200 g/l	vyloučen při aplikaci do jaderovin, pšenice ozimé, ječmene ozimého, tritikale ozimého, žita ozimého, řepky olejky ozimé,	-	Jádroviny: 25 m [16 m 12 m 6 m] Brambor, pšenice ozimá, ječmen ozimý, ječmen jarní, tritikale ozimé, žito ozimé, řepka ozimá: 4 m [4 m 4 m 4 m]
<b>Clinic UP</b>	glyfosát (jako IPA sůl)	360 g/l	-	-	
<b>Clinic Xtreme</b>	glyfosát (jako IPA-sůl) glyfosát (jako K-sůl)	298 g/l 242 g/l	-	vyloučen pro dávku > 4 l/ha	
<b>Dicopur D Extra</b>	2,4-D	600 g/l	-	vyloučen	6 m [4 m 4 m 4 m]
<b>Ephon Top</b>	ethefon	660 g/l	-	vyloučen	
<b>Fragma</b>	florasulam	50 g/l	-	-	
<b>Fragma Delta</b>	diflufenikan, florasulam	500 g/l, 50 g/l	-	-	4 m [4 m 4 m 4 m]
<b>Fragma Max</b>	florasulam, tribenuron-methyl	200 g/kg, 600 g/kg	-	-	4 m [4 m 4 m 4 m]

Ochranná vzdálenost od okraje ošetřovaného pozemku s ohledem na ochranu necílových rostlin, členovců (m)	Další omezení	Riziko pro	
		včely	savce
Bez redukce [Tryska 50 % 75 % 90 %]		--	--
Členovci Jádroviny: nelze [nelze 30 m 15 m] Brambor, pšenice ozimá, ječmen ozimý, ječmen jarní, tritikale ozimé, žito ozimé: 10 m [5 m 5 m 0 m] řepka olejka ozimá: 15 m [10 m 5 m 5 m]	Vyloučen na pozemcích svažujících se k povrchovým vodám. Lze zde aplikovat pouze při použití vegetačního pásu o šířce nejméně 5 m. Ochranná vzdálenost s ohledem na ochranu zdraví lidí: Pšenice ozimá, ječmen ozimý, tritikale ozimé, ječmen jarní, žito ozimé, brambor, řepka ozimá: 3 m [3 m 3 m 3 m] Jádroviny: 5 m [5 m 5 m 5 m]	Nebezpečný pro včely. Přípravek smí být aplikován na porost navštěvovaný včelami pouze po ukončení denního letu včel, a to nejpozději do 23. hodiny příslušného dne.	
Dávka 5 l/ha a 6 l/ha: 5 m [0 m 0 m 0 m] Dávka 8 l/ha: 5 m [5 m 0 m 0 m]		--	--
Necílové rostliny, dávka nad 2,67 l/ha: [5 m 0 m 0 m 0 m]	Ochranná vzdálenost mezi hranicí ošetřené plochy nesmí být menší než 3 metry od hranice oblastí využívané zranitelnými skupinami obyvatel.	--	--
3 m	Vyloučen na pozemcích svažujících se k povrchovým vodám	--	--
	Vzdálenost mezi hranicí ošetřené plochy nesmí být menší než 5 metrů od hranice oblastí využívané zranitelnými skupinami obyvatel.	--	--
10 m [5 m 5 m 0 m]		--	--
Podzimní apl.: 5 m [5 m 5 m 0 m] Jarní apl.: 10 m [5 m 5 m 0 m]		--	--
nelze [30 m 15 m 5 m]		--	--

Přípravek	Účinná látka	Obsah	Použití v ochranném pásmu II. stupně zdrojů		Ochranná vzdálenost od povrchové vody s ohledem na ochranu vodních organismů (m)
			podzemní vody	povrchové vody	Bez redukce [Tryska 50 % 75 % 90 %]
<b>Fusilade Forte 150 EC</b>	fluazifop-P-butyl	150 g/l	-	-	
<b>Fusilade Max</b>	fluazifop-P-butyl	125 g/l	-	-	
<b>Ikanos</b>	nikosulfuron	40 g/l	vyločen	vyločen	4 m [4 m 4 m 4 m]
<b>Joust</b>	prothiokonazol	250 g/l	-	-	4 m [4 m 4 m 4 m]
<b>Kestrel</b>	acetamiprid	200 g/l	vyločen pro aplikaci do brambor a jabloně	-	Jabloň: 25 m [16 m 12 m 6 m] Brambor, řepka olejka: 4 m [4 m 4 m 4 m]
<b>Korazzo</b>	azoxystrobin	250 g/l	-	vyločen	4 m [4 m 4 m 4 m]

Ochranná vzdálenost od okraje ošetřovaného pozemku s ohledem na ochranu necílových rostlin, členovců (m)	Další omezení	Riziko pro	
Bez redukce [Tryska 50 % 75 % 90 %]		včely	savce
Fazol, hrách, lesní porosty, lesní školky, mák setý, okrasné dřeviny, ovocné školky, slunečnice, sója: 10 m [5 m 5 m 0 m] Brambor, chmel, cibule, cukrovka, hořčice bílá, mrkev, krmná, řepa krmná, řepka olejka ozimá: 15 m [10 m 5 m 5 m]	Pro aplikace na chmelnici - vzdálenost mezi hranicí ošetřené plochy nesmí být menší než 10 metrů od hranice oblasti využívané zranitelnými skupinami obyvatel. Pro aplikace na poli - vzdálenost mezi hranicí ošetřené plochy nesmí být menší než 5 metrů od hranice oblasti využívané zranitelnými skupinami obyvatel.	--	--
Angrešt, len, lesní porost, rybíz bílý, bob, brambor, celer bulvový, celer listový, chmel, chřest, fazol, hořčice bílá, hrách, mrkev, pastinák, petržel, řepka olejka ozimá, rybíz černý, rybíz červený, slunečnice, tuřín, vodnice, ředkev bílá a černá: 5 m [0 m 0 m 0 m] Chřest, cukrovka, fenykl, kerblík, pažitka, řepa krmná, řepa šalátová, salát hlávkový, špenát, mangold, cibule z výsevu, česnek, cibule šalotka z výsevu: 5 m [5 m 0 m 0 m]	Ochranná vzdálenost mezi hranicí ošetřené plochy nesmí být menší než 5 metrů od hranice oblasti využívané zranitelnými skupinami obyvatel.	--	Při aplikaci do rybízu bílého, rybízu černého, rybízu červeného, angreštu, chmele a lesních porostů: Přípravek lze aplikovat pouze v příkmenovém pásu, maximálně na 1/3 celkové plochy pozemku. Plošná aplikace přípravku je zakázána.
5 m [5 m 0 m 0 m]	Ochranná vzdálenost mezi hranicí ošetřené plochy nesmí být menší než 5 metrů od hranice oblasti využívané zranitelnými skupinami obyvatel. Vyloučen na pozemcích svažujících se k povrchovým vodám.	--	--
	Za účelem ochrany vodních organismů je vyloučeno použití přípravku na pozemcích svažujících se k povrchovým vodám. Přípravek lze na těchto pozemcích aplikovat pouze při použití vegetačního pásu o šířce nejméně: obilniny ozimé - 20 m, obilniny jarní - 15 m, řepka ozimá - 10 m. Ochranná vzdálenost mezi hranicí ošetřené plochy a hranicí oblasti využívané zranitelnými skupinami obyvatel: 5 m [3 m 3 m 3 m]		
Členovci Jablň: nelze [nelze 30 m 15 m] Brambor: 10 m [5 m 5 m 0 m] Řepka olejka: 15 m [10 m 5 m 5 m]	Svahy / Jablň: neaplikujte na svažitéch pozemcích, jejichž okraje jsou vzdáleny od povrchových vod méně než 25 m / Řepka olejka jarní: je vyloučeno použití přípravku na pozemcích svažujících se k povrchovým vodám. Lze zde aplikovat pouze při použití vegetačního pásu o šířce nejméně 5 m.	Nebezpečný pro včely. Přípravek smí být aplikován na porost navštěvovaný včelami pouze po ukončení denního letu včel, a to nejpozději do 23. hodiny příslušného dne.	
	Řepka olejka, chřest, kukuřice: vyloučeno použití přípravku na pozemcích svažujících se k povrchovým vodám. Přípravek lze na těchto pozemcích aplikovat pouze při použití 10 m vegetačního pásu.	--	--

Přípravek	Účinná látka	Obsah	Použití v ochranném pásmu II. stupně zdrojů		Ochranná vzdálenost od povrchové vody s ohledem na ochranu vodních organismů (m)
			podzemní vody	povrchové vody	Bez redukce [Tryska 50 % 75 % 90 %]
<b>Lentron</b>	chlortoluron	500 g/l	-	vyločen	4 m
<b>Nando 500 SC</b>	fluazinam	500 g/l	-	vyločen	4 m
<b>Optimus</b>	trinexapak-ethyl	175 g/l	-	vyločen pro ozimé obilniny	
<b>Primma Star</b>	tribenuron-methyl	750 g/l	vyločen pro podzimní aplikace do ozimých obilovin na zásaditých půdách	-	4 m
<b>Sealicit</b>	extrakt z mořských řas <i>Ascophyllum nodosum</i> , voda		--	--	--
<b>Stabilan 750 SL</b>	chlormekvát chlorid	750 g/l	-	vyločen	
<b>Sulcogan</b>	sulkotrion	300 g/l	-	vyločen	4 m
<b>Sunfire</b>	flufenacet	500 g/l		vyločen	4 m [4 m 4 m 4 m]
<b>Tyberius</b>	tebukonazol	250 g/l	vyločen	vyločen - obilniny a jarní aplikace do řepky	4 m

Ochranná vzdálenost od okraje ošetřovaného pozemku s ohledem na ochranu necílových rostlin, členovců (m)	Další omezení	Riziko pro	
		včely	savce
Bez redukce [Tryska 50 % 75 % 90 %]			
Pšenice, ječmen: 10 m [3 m 3 m 0 m] Tritikale: 5 m [3 m 0 m 0 m] Mák: 5 m [3 m 3 m 0 m]		--	--
	Vyloučen na pozemcích svažujících se k povrchovým vodám	--	--
	Vzdálenost mezi hranicí ošetřené plochy nesmí být menší než 5 metrů od hranice oblasti využívané zranitelnými skupinami obyvatel.	--	--
5 m [0 m 0 m 0 m]		--	--
--	--	--	--
		--	--
Rostliny: 30 m [10 m 5 m 5 m] Členovci: 5 m [0 m 0 m 0 m]		--	--
Rostliny: 5 m [0 m 0 m 0 m]	Vyloučeno použití přípravku na pozemcích svažujících se k povrchovým vodám. Přípravek lze na těchto pozemcích aplikovat při použití vegetačního pásu o šířce nejméně 10 m. Vzdálenost mezi hranicí ošetřené plochy nesmí být menší než 3m od hranice oblasti využívané zranitelnými skupinami obyvatel.		
	Vyloučeno použití přípravku na pozemcích svažujících se k povrchovým vodám. Přípravek lze na těchto pozemcích aplikovat při použití vegetačního pásu o šířce nejméně 5 m - obilniny, 10 m - řepka jarní	--	--

## LEGENDA



obilniny



kukuřice



řepka



slunečnice



luskoviny



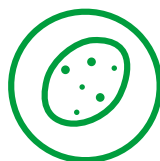
cukrovka



louky a pastviny



réva



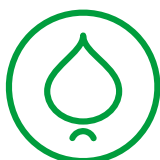
brambory



okrasné rostliny



zahradnictví



cibule



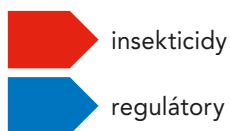
lesnictví



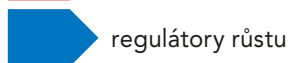
herbicity



fungicity



insekticity



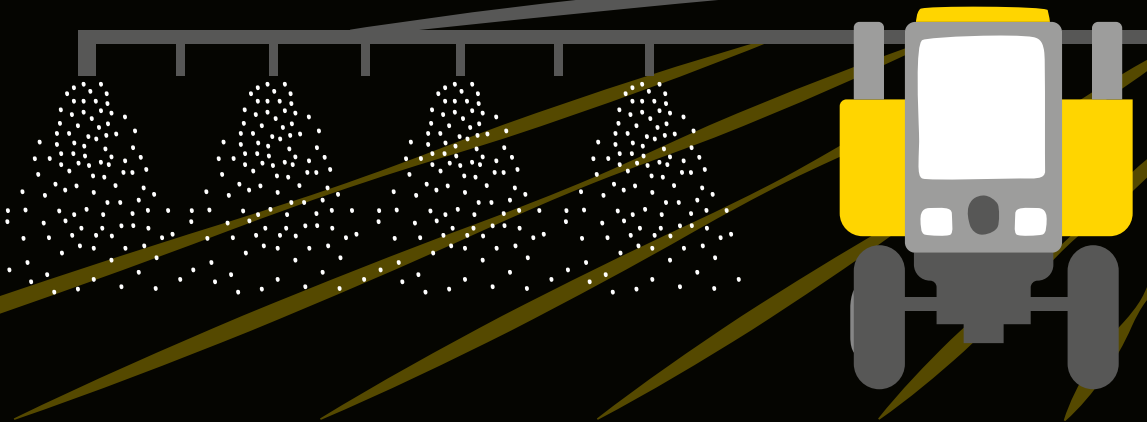
regulátory růstu



ostatní přípravky



# PŘÍPRAVKY





**NOVINKA**

Clinic UP je systémový herbicid ve formě rozpustného koncentrátu (SL) určený k hubení většiny druhů širokolistých plevelů a plevelných trav na orné půdě, na zemědělské půdě, na půdě sousedící s vodními plochami, v lesním hospodářství a k likvidaci nežádoucí vegetace na ostatních plochách.

**Název a množství účinné látky:** glyfosát 360 g/l

- novinka nahrazující Clinic TF
- nová a modernější formulace ú.l. glyfosát
- stabilní a nepěňivá formulace

## NÁVOD K POUŽITÍ:

1) Plodina, oblast použití	2) Škodlivý organismus, jiný účel použití	Dávkování, mísitelnost	OL (dny)	Poznámka 1) k plodině 2) k ŠO 3) k OL
pšenice, ječmen, oves, řepka olejka, len, hořčice, hrách, bob, cukrovka, tuřín, vodnice, cibule, pór	plevele jednoleté, výdrol obilnin	1,5 l/ha	AT	1) preemergentně
chřest	plevele	1,5–4 l/ha	AT	1) preemergentně
zemědělská půda - všechny plodiny	plevele	1,5–4 l/ha	AT	1) před setím, před výsadbou
zemědělská půda - všechny plodiny	zrušení porostu, plevelé	1,5–4 l/ha	AT	
zemědělská půda dočasně obdělávaná	plevele	1,5–4 l/ha	AT	
nezemědělská půda - podél silnic a cest, průmyslové areály, letiště, hřbitovy, zámková dlažba na veřejně přístupných plochách (kromě hřišť využívaných malými dětmi, včetně dětských hřišť)	plevele	4 l/ha	AT	
půda sousedící s vodními plochami	plevele	4 l/ha	AT	

1) Plodina, oblast použití	2) Škodlivý organismus, jiný účel použití	Dávkování, mísitelnost	OL (dny)	Poznámka 1) k plodině 2) k ŠO 3) k OL
orná půda, strniště	plevele	1,5–4 l/ha	AT	3) nejpozději 2 dny před setím nebo sázením
louky a pastviny	obnova TTP	3–4 l/ha	AT	3) nejpozději 5 dnů před setím
lesní hospodářství	plevele	3–4 l/ha	AT	1) po výsadbě

OL (ochranná lhůta) je dána počtem dnů, které je nutné dodržet mezi termínem aplikace a sklizní.  
 AT - ochranná lhůta je dána odstupem mezi termínem aplikace a sklizní  
 (-) - ochrannou lhůtu není nutné stanovit  
 Maximální počet aplikací v plodinách - 1x

## UPŘESNĚNÍ POUŽITÍ:

Aplikujte na vzešlé, aktivně rostoucí plevle s dostatečně vyvinutou listovou plochou. Jednoleté dvouděložné plevle by měly mít vyvinuty alespoň 2 pravé listy a jednoleté trávy by měly mít listy 5 cm dlouhé.

Pýr plazivý je nejcitlivější na začátku odnožování, tj. když rostliny mají 5–6 listů a jsou 12–15 cm vysoké.

Vytrvalé dvouděložné plevle jsou nejcitlivější v době od nasazení pupat do odkvětu.

Přípravek nedostatečně účinkuje na přesličku rolní.

Všechny likvidační práce provádějte až v době, kdy se plně projevíly

### Před vzejitím polních plodin

Přípravek se aplikuje po zasetí před vzejitím plodiny.

Semena musí být zakryta alespoň 15 mm vrstvou půdy.

#### Pšenice, ječmen, oves:

Aplikujte nejpozději 72 hodin před vzejitím plodin.

#### Řepka olejka, len, hořčice, hrách, bob, cukrovka, tuřín, vodnice, cibule, pór:

Aplikujte do 48 hodin po zasetí.

### Chřest

Přípravek se aplikuje před vzcházením plodiny. Výhony (prýty) chřestu musí být zakryty alespoň 15 mm vrstvou půdy.

Dávkování přípravku: Jednoleté plevle: 1,5 l/ha, vytrvalé trávy: 4 l/ha

## **Orná půda, strniště**

### Dávkování přípravku:

Jednoleté plevely, výdrol obilnin: 1,5 l/ha

Kultivaci provádějte nejdříve 24 hodin po aplikaci

Setí provádějte nejdříve 48 hodin po aplikaci

Jednoleté plevely, nízké zaplevelení pýrem plazivým: 2 l/ha  
80–150 l vody/ha

Střední zaplevelení pýrem plazivým: 3 l/ha

Vysoké zaplevelení pýrem plazivým: 4 l/ha

150–250 l vody/ha

Kultivaci provádějte nejdříve 5 dnů po aplikaci

## **Louky a pastviny**

Přípravek se aplikuje za účelem likvidace trvalých travních porostů.

### Dávkování přípravku:

1–2 leté porosty s jednoletými plevely: 3 l/ha

2–4 leté porosty s vytrvalými trávami: 4 l/ha

200–250 l vody/ha

Kultivaci nebo setí provádějte nejdříve 5 dnů po aplikaci

## **Zrušení porostu a likvidace plevelů, aplikace před setím nebo výsadbou**

Přípravek se aplikuje v porostech, které jsou z nějakého důvodu určeny k likvidaci (nedosáhly požadovaného výnosu nebo kvality, staly neprodejnými nebo byly poškozeny kroupami apod.) nebo před setím/sázením plodin.

### Dávkování přípravku:

Jednoleté plevely: 1,5 l/ha

80–125 l vody/ha

Vytrvalé travovité plevely: 4 l/ha

150–250 l vody/ha

Kultivaci nebo setí/sázení plodin provádějte nejdříve 5 dnů po aplikaci

## **Dočasně neobdělávaná půda**

### Dávkování přípravku:

Jednoleté plevely: 1,5 l/ha

Kultivaci provádějte nejdříve 24 hodin po aplikaci

80–150 l vody/ha

Střední zaplevelení pýrem plazivým: 3 l/ha

Vysoké zaplevelení pýrem plazivým: 4 l/ha

150–250 l vody/ha

Kultivaci provádějte nejdříve 5 dnů po aplikaci

## **Nezemědělská půda**

Přípravek se používá k odstranění nežádoucí vegetace podél silnic a cest, v průmyslových areálech (dvory a vnitřní komunikace), na letištích, hřbitovech (cesty, chodníky), na zámkové dlažbě na veřejně přístupných plochách (např. náměstí, chodníky) kromě ploch využívaných malými dětmi včetně dětských hřišť.

Zabraňte zasažení okolních plodin, trávníků, okrasných rostlin nebo jiných žádoucích rostlin.

Půda sousedící s vodními plochami

Přípravek se používá k odstranění nežádoucí vegetace okolo vodních toků, kanálů, nádrží, rybníků apod.

Zabraňte zasažení okolních plodin, trávníků, okrasných rostlin nebo jiných žádoucích rostlin.

## **Lesní hospodářství**

### ***Hubení plevelů po výsadbě (cílená aplikace)***

Přípravek lze použít k ochraně proti plevelům ve výsadbách cílenou aplikací okolo stromků. Aplikace během vegetační sezóny je možná pouze při účinném clonění úletu postřikové kapaliny (tj. s kryty trysek), které zabrání zasažení a poškození stromků.

Dávka se řídí složením, stupněm zaplevelení a vrůstem buřene.

Proti vytrvalým plevelům bylinného charakteru aplikujte 3–4 l/ha.



# CLINIC® XTREME

Postřikový herbicidní přípravek ve formě rozpustného koncentrátu (SL) pro ředění vodou, určený k hubení vytrvalých i jednoletých plevelů na orné půdě, v ovocných sadech, v révě, v obilninách, v bramboru, v cukrovce, v krmné řepě, v kukuřici, ve slunečnici, v lesních porostech, v okrasných a lesních školkách, na loukách a pastvinách a na půdě dočasně neobdělávané.

**Název a množství účinné látky:** glyfosát 540 g/l  
 z toho: glyfosát 298 g/l ve formě IPA - soli  
 z toho: glyfosát 242 g/l ve formě K - soli

- unikátní a nejnovější formulace glyfosátu
- baleno taktéž jako „jumbo“ - 640 l
- registrace i pro révu vinnou

## NÁVOD K POUŽITÍ:

1) Plodina, oblast použití	2) Škodlivý organismus, jiný účel použití	Dávkování, mísitelnost	OL	Poznámka 1) k plodině 2) k ŠO 3) k OL	4) Pozn. k dávkování 5) Umístění 6) Určení sklizně
řepka olejka, barmbor, obilniny, cukrovka, řepa krmná, kukuřice, slunečnice	plevele jednoleté, plevelé vytrvalé	1,33–4 l/ha	–	1) před setím/sázením	
řepka olejka, barmbor, obilniny, cukrovka, řepa krmná, kukuřice, slunečnice	plevele jednoleté, plevelé vytrvalé	1,2–2 l/ha	–	1) do 5 dnů po výsevu, před vzejitím plodiny	
orná půda - strniště	plevele jednoleté, plevelé vytrvalé	1,33–4 l/ha	–	1) po sklizni	5) na svažitých pozemcích
jádroviny, peckoviny, skořápkaté ovoce	plevele jednoleté, plevelé vytrvalé	2–5,33 l/ha	–		4) aplikace plošná, aplikace s kryty - max. 50 % plochy

1) Plodina, oblast použití	2) Škodlivý organismus, jiný účel použití	Dávkování, mísitelnost	OL	Poznámka 1) k plodině 2) k ŠO 3) k OL	4) Pozn. k dávkování 5) Umístění 6) Určení sklizně
jádroviny, peckoviny, skořápkaté ovoce	plevele jednoleté, plevle vytrvalé	2–5,33 l/ha	–		4) bodová aplikace, aplikace s kryty - max. 30 % plochy
réva	plevele jednoleté, plevle vytrvalé	2–5,33 l/ha	–	1) od 4. roku po výsadbě	
louky a pastviny	obnova TTP	2,67–4 l/ha	–		
louky a pastviny	plevele jednoleté, plevle vytrvalé	4 l/ha	–	1) květen-srpen	4) bodová aplikace - max. 30% celkové plochy, 100 l vody/ha
louky a pastviny	šťovík, pcháč	33 % (max. 5,33 l/ha)	–	1) květen-srpen	4) bodová aplikace - max. 30 % celkové plochy
půda dočasně neobdělávaná	plevele jednoleté, plevle vytrvalé	3,33 l/ha	–	1) před setím nové plodiny	
lesní porosty	plevele jednoleté, plevle vytrvalé	2–5,33 l/ha	–	1) aplikace 1-2 týdny před výsadbou	4) aplikace plošná
lesní porosty	plevele jednoleté, plevle vytrvalé	2–5,33 l/ha	–	1) aplikace kolem kmenů, květen až září	4) aplikace s kryty, max. 50% celkové plochy
lesní porosty	plevele jednoleté, plevle vytrvalé	2–5,33 l/ha	–	1) v období veg. klidu (září až listopad nebo březen až květen )	4) aplikace plošná
okrasné školky, lesní školky	plevele jednoleté, plevle vytrvalé	3–5 l/ha	–	1) během veg. období, sazenice starší 2 let	4) aplikace meziřádková, aplikace s kryty - max. 50 % celkové plochy, postřik
okrasné školky, lesní školky	plevele jednoleté, plevle vytrvalé	1,2–2 l/ha	–	1) v období veg. klidu (září až listopad)	4) aplikace plošná, postřik
okrasné školky, lesní školky	plevele jednoleté, plevle vytrvalé	33 % (max. 5,33 l/ha)	–		4) jednotlivé rostliny, aplikace knotem

(–) - ochrannou lhůtu (OL) není nutné stanovit

## UPŘESNĚNÍ POUŽITÍ:

Plodina, oblast použití	Dávka vody	Způsob aplikace	Max. počet aplikací v plodině
brambor, cukrovka, jádroviny, kukuřice, lesní porosty, louky a pastviny, obilniny, orná půda, peckoviny, půda dočasně neobdělávaná, réva, řepa krmná, řepka olejka, skořápkaté ovoce, slunečnice	100–400 l/ha	postřik	1×
lesní školky, okrasné školky	200 l/ha	postřik, aplikace knotem	1×

## ZÁKAZY A OMEZENÍ:

Plodina, oblast použití	Zákaz, omezení
louky a pastviny	Zákaz spásání nebo sklizně ošetřených rostlin za účelem zkrmování hospodářským zvířatům.

Aplikujte na aktivně rostoucí plevel. Pýr plazivý by měl mít v době aplikace vyvinuto 4–5 listů (10–15 cm). Vytrvalé dvouděložné plevely jsou nejcitlivější na počátku kvetení. Jednoleté trávy by měly mít vyvinuto aspoň 5 cm listové plochy a jednoleté dvouděložné plevely alespoň 2 pravé listy.

Přípravek nedostatečně účinkuje na přesličku rolní.

Před výsevem plodin se doporučuje odumřelou organickou hmotu rozřezat a zapravit nebo odstranit z pozemku.

Je nezbytné vyhnout se zasažení zelených nebo mladých částí kulturních rostlin.

Přípravek nesmí zasáhnout okolní porosty.





# **DICOPUR® D EXTRA**

Postřikový herbicidní přípravek ve formě rozpustného koncentráту (SL).

**Název a množství účinné látky:** 2,4-D 600 g/l

- růstový herbicid působící na rostliny v počátečním stádiu růstu
- účinek např. na merlík a drobné plevely spodního patra
- levné řešení plevelů v kukuřici v kombinaci s přípravkem Ikanos (nikosulfuron)
- vhodný a levný kombinační partner v obilninách
- účinnost je podporována teplejším počasím a slunečním zářením

## NÁVOD K POUŽITÍ:

1) Plodina, oblast použití	2) Škodlivý organismus, jiný účel použití	Dávkování, mísitelnost	OL	Poznámka 1) k plodině 2) k ŠO 3) k OL
kukuřice	plevele dvouděložné jednoleté, plevele dvouděložné vytrvalé	1,1 l/ha	AT	1) ve f. 14 BBCH výška rostlin 15–20 cm 2) postemergentně
pšenice ozimá, ječmen ozimý, tritíkale ozimé, žito ozimé	plevele dvouděložné jednoleté, plevele dvouděložné vytrvalé	1,1 l/ha	AT	1) od: 14 BBCH, do: 29 BBCH 2) postemergentně
pšenice jarní, ječmen jarní	plevele dvouděložné jednoleté, plevele dvouděložné vytrvalé	1,1 l/ha	AT	1) od: 14 BBCH, do: 29 BBCH 2) postemergentně

AT – ochranná lhůta je dána odstupem mezi termínem aplikace a sklizní.

## DOPORUČENÍ NUFARM

### Kukuřice:

1,1 l/ha Dicopur D Extra + 1,2-1,5 l/ha Sulcogan

1,1 l/ha Dicopur D Extra + 1,0 l Ikanos

### Obilniny:

0,3 l/ha Dicopur D Extra + 0,075 l/ha Fragma

# UPŘESNĚNÍ POUŽITÍ:

## Spektrum účinnosti:

### Citlivé plevelé:

svlačec rolní, hořčice polní, pcháč oset, peníze rolní, kokoška pastuší tobolka, hluchavky, merlíky, šťovíky, mák vlčí, pryskyřníky

### Méně citlivé plevelé:

plevelé heřmánkovité, hlaváček letní, svízel přitula, rdesna, rozrazil, zeměděm lékařský, violky, laskavec srstnatý, pomněnka rolní, konopice polní, durman obecný, kakosty

## Růstová fáze plevelů:

- plevelé dvouděložné jednoleté, šťovíky - aktivně rostoucí
- pcháč oset - BBCH 19–32





Postřikový herbicidní přípravek ve formě suspenzního koncentrátu (SC).

**Název a množství účinné látky:** florasulam 50 g/l

- v obilninách proti dvouděložným plevelům na jaře i na podzim
- povolení použití i do trav
- účinek se projeví nejpozději do 10 dní po aplikaci
- **ideální v kombinaci s přípravkem Primma Star (tribenuron-methyl 750g/kg)**

## NÁVOD K POUŽITÍ:

1) Plodina, oblast použití	2) Škodlivý organismus, jiný účel použití	Dávkování, mísitelnost	OL	Poznámka 1) k plodině 2) k ŠO 3) k OL	4) Pozn. k dávkování 5) Umístění 6) Určení sklizně
pšenice ozimá, ječmen ozimý, žito ozimé, tritikale ozimé, oves ozimý	plevele dvouděložné jednoleté	0,075 l/ha	AT	1) od 13 BBCH, do 29 BBCH 2) ve f. 12 BBCH	
pšenice ozimá, ječmen ozimý, žito ozimé, tritikale ozimé, oves ozimý	plevele dvouděložné jednoleté	0,1 l/ha	AT	1) od 13 BBCH do 32 BBCH 2) od 12 BBCH do 20 BBCH	
pšenice jarní, ječmen jarní, oves jarní	plevele dvouděložné jednoleté	0,1 l/ha	AT	1) od 13 BBCH do 32 BBCH 2) od 12 BBCH do 20 BBCH	
trávy	plevele dvouděložné jednoleté	0,1 l/ha	AT	1) od 13 BBCH do 32 BBCH 2) od 12 BBCH do 20 BBCH	6) semenné porosty

AT - ochranná lhůta je stanovena odstupem mezi termínem aplikace a sklizní.

Plodina, oblast použití	Dávka vody	Způsob aplikace	Max. počet aplikací v plodině
ječmen, oves, pšenice, tritikale, žito	150–300 l/ha na podzim 200–400 l/ha na jaře	postřik	1× na podzim nebo 1× na jaře
trávy	100–400 l/ha	postřik	1× na jaře

## UPŘESNĚNÍ POUŽITÍ:

### Spektrum účinnosti:

#### Citlivé plevele:

kokoška pastuší tobolka, svízel přítula, plevele heřmánkovité, pomněnka rolní, mák vlčí, ptačinec žabinec, penízek rolní, rozrazil břechtanolistý, řepka olejka - výdrol.

#### Méně citlivé plevele:

chrpa modrák, merlík bílý, rdesna.



## DOPORUČENÍ NUFARM

0,1 l/ha Fragma + 15 g/ha Primma Star

0,075 l/ha Fragma + 0,3 l/ha Dicopur D Extra



# FRAGMA<sup>®</sup> DELTA

Postřikový postemergentní herbicidní přípravek ve formě suspenzního koncentrátu (SC).

**Název a množství účinné látky:** diflufenikan 500 g/l  
florasulam 50 g/l

- pro jarní i pro podzimní použití v obilninách
- povolení i pro použití do trav
- **výborná účinnost na výdrol řepky**
- **komplexní řešení plevelů v kombinaci s přípravkem Lentron (chlortoluron 500 g/l)**
- **komplexní a antirezistentní řešení plevelů v kombinaci s přípravkem Sunfire (flufenacet 500 g/l)**

## NÁVOD K POUŽITÍ:

1) Plodina, oblast použití	2) Škodlivý organismus, jiný účel použití	Dávkování, mísitelnost	OL	Poznámka 1) k plodině 2) k ŠO 3) k OL	4) Pozn. k dávkování 5) Umístění 6) Určení sklizně
pšenice ozimá, ječmen ozimý, žito ozimé, tritikale ozimé	plevele dvouděložné jednoleté	0,075 l/ha	AT	1) na podzim od 12 BBCH, do 22 BBCH	
pšenice ozimá, ječmen ozimý, žito ozimé, tritikale ozimé	plevele dvouděložné jednoleté	0,1 l/ha	AT	1) na jaře od 21 BBCH, do 32 BBCH	
pšenice jarní, ječmen jarní	plevele dvouděložné jednoleté	0,1 l/ha	AT	1) na jaře od 21 BBCH, do 32 BBCH	
trávy	plevele dvouděložné jednoleté	0,1 l/ha	AT	1) od 29 BBCH, do 32 BBCH	6) semenné porosty

AT - ochranná lhůta je dána odstupem mezi termínem aplikace a sklizní.

## UPŘESNĚNÍ POUŽITÍ:

### Spektrum účinnosti:

#### Citlivé plevely:

výdrol řepky, svízel přitula, kokoška pastuší tobolka, konopice polní, heřmánkovité, rmen rolní, mák vlčí, opletka obecná, hořčice polní, ptačinec prostřední, penízek rolní, rozrazil břečťanolistý, rozrazil perský, pomněnka rolní, violka rolní.

#### Méně citlivé plevely:

merlík bílý, chrpa modrák, hluchavka nachová.

Aplikujte na mladé aktivně rostoucí plevely optimálně ve fázi BBCH 10–19.

Neaplikujte na poškozený nebo oslabený porost, nebo v případě nočních mrazů.

Vliv přípravku na klíčivost osiva trav nebyl prověřen.



## DOPORUČENÍ NUFARM

PODZIM: 0,075 l/ha Fragma Delta + 1,8–2,0 l Lentron  
0,075 l/ha Fragma Delta + 0,25 l/ha Sunfire + 1 l/ha Lentron  
JARO: 0,1 l/ha Fragma Delta + 2,0–3,0 l/ha Lentron



# FRAGMA<sup>®</sup> MAX

Postřikový herbicidní přípravek ve formě ve vodě dispergovatelných granulí (WG).

**Název a množství účinné látky:** florasulam 200 g/kg  
tribenuron-methyl 600 g/kg

- jarní expert na všechny dvouděložné plevy v obilninách
- výborná účinnost i na plevy spodního patra
- kombinace sulfonylmočoviny a růstové účinné látky
- **vlhko a teplota nad 10 °C podporuje účinek**
- bez omezení v OP II. st.

## NÁVOD K POUŽITÍ:

1) Plodina, oblast použití	2) Škodlivý organismus, jiný účel použití	Dávkování, mísitelnost	OL	Poznámka 1) k plodině 2) k SO 3) k OL
pšenice ozimá, ječmen ozimý, žito ozimé, tritikale ozimé, oves ozimý	plevele dvouděložné jednoleté	25 g/ha	AT	1) od 13 BBCH, do 39 BBCH, na jaře
pšenice jarní, ječmen jarní, oves jarní	plevele dvouděložné jednoleté	25 g/ha	AT	1) od 13 BBCH, do 32 BBCH

AT - ochranná lhůta je dána odstupem mezi termínem aplikace a sklizní.

## UPŘESNĚNÍ POUŽITÍ:

### Spektrum účinnosti:

#### Citlivé plevy:

heřmánkovec přímořský, hořčice rolní, chrpa modrá, kokoška pastuší tobolek, konopice polní, laskavec ohnutý, mák vlčí, merlík bílý, opletka obecná, penízek rolní, pomněnka rolní, ptačinec prostřední, rdesno ptačí, svízel přítula, výdrol řepky

#### Méně citlivé plevy:

hluchavka nachová, rozrazil břechtanolistý, rozrazil perský, violka rolní

#### Růstová fáze plevelů v době aplikace:

Aplikujte co nejdříve na jaře, za příznivých podmínek pro růst plevelů, optimálně ve fázi plevelů BBCH 10–16, tj. od plně rozvinutých děložních listů do fáze 6 pravých listů.

Nepoužívejte v poškozených či oslabených porostech.





# FUSILADE® FORTE 150 EC

Selektivní postřikový herbicid ve formě emulgovatelného koncentrátu k postemergentnímu hubení jednoletých a vytrvalých trávovitých plevelů v bramboru, chmelu otáčivém, kořenáčových školkách chmele, cibuli, cukrovce, krmné řepě, fazolu, hrachu, hořčici bílé, máku setém, mrkvi krmné, řepce olejce ozimé, slunečnici, sóji, jahodníku, jabloni, višni, okrasných dřevinách, ovocných školkách, lesních školkách a lesních kulturách.

**Název a množství účinné látky:** fluzifop-P-butyl 150 g/l

- známý a praxí odzkoušený graminicid s širokou registrací
- naprostá selektivita vůči kulturním plodinám
- povolení i v máku, slunečnici nebo lnu
- minoritní rozšířené použití do zeleniny
- při hubení pýru plazivého je nutno zachovat kultivační klid min. 7 dní

## NÁVOD K POUŽITÍ:

1) Plodina, oblast použití	2) Škodlivý organismus, jiný účel použití	Dávkování, mísitelnost	OL	Poznámka 1) k plodině 2) k ŠO 3) k OL
brambor	plevele jednoděložné jednoleté	0,8–1,0 l/ha	90	1) před květem před uzavřením řádků 2) postemergentně
brambor	pýr plazivý	1,6 l/ha	90	1) před květem před uzavřením řádků 2) postemergentně
chmel	plevele jednoděložné jednoleté	0,6 l/ha	AT	1) na podzim po sklizni 2) postemergentně
chmel - kořenáčové školky	plevele jednoděložné jednoleté	0,6 l/ha	-	1) po výsadbě 2) postemergentně
cibule mimo cibule jarní	ježatka kuří noha, oves hluchý, bér	0,6 l/ha	28	1) výsevy, postemergentně 2) postemergentně

1) Plodina, oblast použití	2) Škodlivý organismus, jiný účel použití	Dávkování, mísitelnost	OL	Poznámka 1) k plodině 2) k SO 3) k OL
cukrovka, řepa krmná	bér, ježatka kuří noha, oves hluchý, plevele jednoděložné jednoleté	0,8–1 l/ha	56	1) postemergentně 2) postemergentně
cukrovka, řepa krmná	pýr plazivý	2 l/ha	56	1) postemergentně 2) postemergentně
fazolky mimo zelené fazolky, hrách mimo zelené lusky	plevele jednoděložné jednoleté	0,8–1,0 l/ha	90	1) do: 50 BBCH 2) postemergentně
lesní porosty, lesní školky	plevele jednoděložné jednoleté	0,8–1,0 l/ha	-	2) postemergentně
lesní porosty, lesní školky	retardace, třtina křovištní	1 l/ha	-	2) postemergentně
mrkev krmná	bér, ježatka kuří noha, oves hluchý	0,8–1,0 l/ha	56	1) postemergentně 2) postemergentně
mrkev krmná	pýr plazivý	1,6 l/ha	56	1) postemergentně 2) postemergentně
okrasné dřeviny, ovocné školky	bér, ježatka kuří noha, oves hluchý	0,6 l/ha	-	1) od: 50 BBCH 2) postemergentně
řepka olejka ozimá	výdrol obilnin	0,5 l/ha	90	1) do: 50 BBCH 2) postemergentně
řepka olejka ozimá	pýr plazivý	1,6 l/ha	90	1) do: 50 BBCH 2) postemergentně
slunečnice	plevele jednoděložné jednoleté	0,8–1,0 l/ha	AT	1) do: 16 BBCH 2) postemergentně
sója	plevele jednoděložné jednoleté	0,8–1,0 l/ha	90	1) do: 50 BBCH 2) postemergentně
mák setý	oves hluchý, ježatka kuří noha	0,8–1,0 l/ha	AT	1) od: 16 BBCH, do: 19 BBCH 2) postemergentně
hořčice bílá	pýr plazivý	2 l/ha	AT	1) od: 12 BBCH, do: 19 BBCH 2) od: 12 BBCH, do: 20 BBCH, výška 15–20 cm

OL (ochranná lhůta) je dána počtem dnů, které je nutné dodržet mezi termínem aplikace a sklizní.

AT – ochranná lhůta je dána odstupem mezi termínem poslední aplikace a sklizní.

(-) – ochrannou lhůtu není nutné stanovit

Plodina, oblast použití	Dávka vody	Způsob aplikace	Max. počet aplikací	Interval mezi aplikacemi
brambor	100–600 l/ha	postřik	1x, pýr lze 2x děleně, 1. dávka 1 l/ha	7–14 dnů
chmel	100–600 l/ha	postřik ošetření půdy v řadách, školky - ošetření sadby	1x za rok	-
cukrovka, řepa krmná	100–600 l/ha	postřik	1x, pýr lze 2x děleně, 1. dávka 1 l/ha, pýr BBCH 12-13	7–14 dnů
fazol, hrách, mák setý, mrkev, řepka olejka ozimá, slunečnice, cibule, sója	100–600 l/ha	postřik	1x	-
hořčice bílá	300 l/ha	postřik	1x	-
lesní porosty, lesní školky, okrasné dřeviny, ovocné školky	100–600 l/ha	postřik	1x za rok	-

## UPŘESNĚNÍ POUŽITÍ:

Při použití přípravku nelze vyloučit snížení olejnatosti semene hořčice bílé.

### Chmel, lesní porosty, lesní školky:

Přípravek lze aplikovat pouze v příkmenovém pásu, max. na jedné třetině celkové plochy pozemku. Plošná aplikace je zakázána.

Teplé a vlhké počasí urychluje příjem přípravku a jeho účinnost.

Při hubení pýru plazivého se musí po aplikaci zachovat kultivační klid min. 7 dní, aby došlo k translokaci účinné látky do celé rostliny.

Aplikujte na jednoděložné plevely aktivně rostoucí, BBCH 12–29.

Dávka 0,6 l/ha: plevely mohou být méně citlivé.

Přípravek nepůsobí na lipnici roční a kostřavu červenou.

Rozmezí dávkování: dávka se volí podle intenzity zaplevelení. Ve vyšších růstových fázích trav použijte dávku vyšší.

Obilniny a trávy mohou být pěstovány po uplynutí 8 týdnů od aplikace přípravku.

Jako náhradní plodiny lze pěstovat dvouděložné rostliny.

Přípravek nesmí zasáhnout okolní porosty.

## DALŠÍ ÚDAJE A UPŘESNĚNÍ:

Rozšířené použití přípravku povolené dle čl. 51 odst. 2 nařízení Evropského parlamentu a Rady (ES) č.1107/2009, v platném znění:

1) Plodina, oblast použití	2) Škodlivý organismus, jiný účel použití	Dávkování, mísitelnost	OL	Poznámka 1) k plodině 2) k ŠO 3) k OL 6) určení sklizně
ostropestřec mariánský	oves hluchý, ježatka kuří noha, plevele jednoleté jednoleté	0,8–1,0 l/ha 100–600 l vody/ha	90	1) postemergentně do 50 BBCH 6) pro výživu zvířat max. 1x
řepa salátová	jednoleté jednoleté plevele	0,8–1,0 l/ha 100–600 l vody/ha	AT	1) postemergentně 2) postemergentně max. 1x
	pýr plazivý	2,0 l/ha 100–600 l vody/ha	AT	1) postemergentně 2) postemergentně max. 1x, nebo děleně do celkové dávky 2 l/ha
salát hlávkový	jednoleté jednoleté plevele	0,8–1,0 l/ha 100–600 l vody/ha	42	1) postemergentně 2) od 12 BBCH do 29 BBCH max. 1x
špenát setý	jednoleté jednoleté plevele	0,8–1,0 l/ha 100–600 l vody/ha	42	1) postemergentně 2) od 12 BBCH do 29 BBCH 6) semenné porosty max. 1x
pohanka	jednoleté jednoleté plevele	0,8–1,0 l/ha 200–300 l vody/ha	AT	1) od 13 BBCH do 15 BBCH 6) semenné porosty max. 1x

OL (ochranná lhůta) je dána počtem dnů, které je nutné dodržet mezi termínem aplikace a sklizní.

AT – ochranná lhůta je dána odstupem mezi termínem poslední aplikace a sklizní.



# FUSILADE<sup>®</sup> MAX

Selektivní postřikový herbicid ve formě emulgovatelného koncentrátu k postemergentnímu hubení jednoletých a vytrvalých plevelů v bramboru, chmelu, cibuli, česneku, cibuli šalotce, cukrovce, krmné řepě, fazolu, hrachu, bobu, hořčici bílé, mrkvi, petrželi, pastináku, celeru bulvovém i listovém, vodnici, tuřínu, ředkvi černé i bílé, řepě salátové, mangoldu, salátu hlávkovém, špenátu, řepce olejce ozimé, slunečnici, pažitce, chřestu, lnu, okrasných dřevinách, kerblíku, fenýklu, rybízu a angreštu a lesních porostech.

**Název a množství účinné látky:** fluazifop-P-butyl 125 g/l

- inovativní a jedinečná formulace graminicidu
- **široká možnost použití do mnoha plodin**

## NÁVOD K POUŽITÍ:

1) Plodina, oblast použití	2) Škodlivý organismus, jiný účel použití	Dávkování, mísitelnost	OL	Poznámka 1) k plodině 2) k ŠO 3) k OL
rybíz bílý, rybíz černý, rybíz červený, angrešt	plevele jednoděložné jednoleté, plevelé jednoděložné vytrvalé	1,0 l/ha	90	
brambor	plevele jednoděložné jednoleté, plevelé jednoděložné vytrvalé	1,0 l/ha	90	1) před květem, před tvorbou hlíz
mrkev	plevele jednoděložné jednoleté, plevelé jednoděložné vytrvalé	1,0 l/ha	49	
petržel	plevele jednoděložné jednoleté, plevelé jednoděložné vytrvalé	1,0 l/ha	42	
pastinák	plevele jednoděložné jednoleté, plevelé jednoděložné vytrvalé	1,0 l/ha	49	
celer bulvový	plevele jednoděložné jednoleté, plevelé jednoděložné vytrvalé	1,0 l/ha	49	
celer listový	plevele jednoděložné jednoleté, plevelé jednoděložné vytrvalé	1,0 l/ha	42	

1) Plodina, oblast použití	2) Škodlivý organismus, jiný účel použití	Dávkování, mísitelnost	OL	Poznámka 1) k plodině 2) k ŠO 3) k OL
kerblík	plevele jednoděložné jednoleté, plevele jednoděložné vytrvalé	1,0–1,5 l/ha	42	
fenykl	plevele jednoděložné jednoleté, plevele jednoděložné vytrvalé	1,0–1,5 l/ha	49	1) při výšce 20 cm
cukrovka, řepa krmná	plevele jednoděložné jednoleté, plevele jednoděložné vytrvalé	1–2 l/ha	56	
řepa salátová, mangold	plevele jednoděložné jednoleté, plevele jednoděložné vytrvalé	1,0–2,0 l/ha	49	
řepka olejka ozimá	plevele jednoděložné jednoleté, plevele jednoděložné vytrvalé	1,0 l/ha	90	1) před květem
hořčice bílá	plevele jednoděložné jednoleté, plevele jednoděložné vytrvalé	1,0 l/ha	90	1) před květem
vodnice, tuřín, ředkev černá, ředkev bílá	plevele jednoděložné jednoleté, plevele jednoděložné vytrvalé	1,0 l/ha	49	
cibule z výsevu, česnek, cibule šalotka z výsevu	plevele jednoděložné jednoleté, plevele jednoděložné vytrvalé	1,0–2,0 l/ha	28	1) od: 10 BBCH, do: 39 BBCH
salát hlávkový	plevele jednoděložné jednoleté, plevele jednoděložné vytrvalé	1,0–1,5 l/ha	42	
špenát	plevele jednoděložné jednoleté, plevele jednoděložné vytrvalé	1,0–1,5 l/ha	42	
pažitka	plevele jednoděložné jednoleté, plevele jednoděložné vytrvalé	1,0–1,5 l/ha	42	
hrách-vyluštěný čerstvý	plevele jednoděložné jednoleté, plevele jednoděložné vytrvalé	1,0 l/ha	35	1) před květem
fazol lusky, hrách lusky	plevele jednoděložné jednoleté, plevele jednoděložné vytrvalé	1,0 l/ha	28	1) před květem
fazol-vyluštěný suchý	plevele jednoděložné jednoleté, plevele jednoděložné vytrvalé	1,0 l/ha	90	1) před květem
hrách-vyluštěný suchý	plevele jednoděložné jednoleté, plevele jednoděložné vytrvalé	1,0 l/ha	90	1) před květem
chřest	plevele jednoděložné jednoleté, plevele jednoděložné vytrvalé	1,0 l/ha	42	

1) Plodina, oblast použití	2) Škodlivý organismus, jiný účel použití	Dávkování, mísitelnost	OL	Poznámka 1) k plodině 2) k ŠO 3) k OL
slunečnice	plevele jednoděložné jednoleté, plevle jednoděložné vytrvalé	1,0 l/ha	90	1) do: 15 BBCH
len	plevele jednoděložné jednoleté, plevle jednoděložné vytrvalé	1,0 l/ha	90	1) před květem
chmel	plevele jednoděložné jednoleté, plevle jednoděložné vytrvalé	1,0 l/ha	30	1) po sklizni
lesní porosty	plevele jednoděložné jednoleté, plevle jednoděložné vytrvalé	1,0 l/ha	AT	
bob	plevele jednoděložné jednoleté, plevle jednoděložné vytrvalé	1,0 l/ha	90	1) před květem

OL (ochranná lhůta) je dána počtem dnů, které je nutné dodržet mezi termínem aplikace a sklizní.  
AT - ochranná lhůta je dána odstupem mezi termínem aplikace a sklizní.

## UPŘESNĚNÍ POUŽITÍ:

Přípravek by měl být aplikován ve fázi, kdy trávy mají alespoň dva vyvinuté listy (BBCH 12), ale neměla by být překročena fáze plného odnožování (BBCH 29). Dávku přípravku je třeba volit podle vývojových fází plevelných trav, ve fázi odnožování je třeba zvolit vyšší hranici dávkování.

Výdrol obilnin v řepce ozimé: 0,7–1,0 l/ha (vyšší dávky proti výdrolu pšenice a vzrostlý ječmen)  
0,6 l/ha (výdrol ječmene a pšenice ve dvou listech)

Jednoleté travní druhy klíčící většinou na podzim: 0,8–1,5 l/ha  
psárka polní, chundelka metlice, oves hluchý, sveřep jalový

Jednoleté travní druhy klíčící většinou na jaře: 1–2 l/ha  
rosička krvavá, ježatka kuří noha, béry, proso seté, dochan klasnatý

Vytrvalé trávy (snadno regulovatelné): 0,9–1,5 l/ha  
jílek mnohokvětý, jílek vytrvalý, jílek tuhý

Vytrvalé trávy (obtížně regulovatelné): 2 l/ha  
pýr plazivý, troskut prstnatý, čirok halepský

### Následné plodiny:

Pěstování následných plodin po normální sklizni je bez omezení.

Obilniny nebo jednoděložné plodiny by neměly být vysévány dříve než 6 týdnů po aplikaci.

Postřik nesmí zasáhnout okolní porosty! Obzvláště citlivé jsou obilniny a trávy.  
Použití v plodinách určených k dalšímu zpracování konzultujte se zpracovatelem.





Postřikový postemergentní selektivní herbicidní přípravek ve formě olejové disperze (OD).

**Název a množství účinné látky:** nikosulfuron 40 g/l

- k hubení jednoletých jednoděložných a dvouděložných plevelů v kukuřici
- přijímán hlavně listy, v menší míře kořeny
- patří do skupiny sulfonylmočovin
- **široké spektrum účinnosti**

## NÁVOD K POUŽITÍ:

1) Plodina, oblast použití	2) Škodlivý organismus, jiný účel použití	Dávkování, mísitelnost	OL	Poznámka 1) k plodině 2) k ŠO 3) k OL
kukuřice setá	plevelé jednoděložné a dvouděložné jednoleté	1,0 l/ha	AT	

AT - ochranná lhůta je dána odstupem mezi termínem aplikace (poslední aplikace) a sklizní.

## UPŘESNĚNÍ POUŽITÍ:

Růstová fáze plodiny v době aplikace: BBCH 12–18, tj. 2–8 listů

Růstová fáze plevelů: pýr plazivý, oves jalový - BBCH 13–14, tj. 3–4 listy

proso - BBCH 11–13, tj. 1–3 listy

plevelé dvouděložné jednoleté - BBCH 12–14, tj. 2–4 pravé listy

## DOPORUČENÍ NUFARM

### POST:

1,0 l/ha Ikanos + 1,0–1,25 l/ha Sulcogan

1,0 l/ha Ikanos + 1,1 l/ha Dicapur D Extra

**Spektrum účinnosti:**

Citlivé plevele (vyhodnocené ÚKZÚZ z hlediska účinnosti) - ježatka kuří noha, lipnice roční, béry, pýr plazivý, penízek rolní, rdesno blešník, kokoška pastuší tobolka, merlík mnohosemenný, ptačinec žabinec, plevele heřmánkovité, laskavec ohnutý

Citlivé plevele (nehodnocené ÚKZÚZ z hlediska účinnosti, citlivost plevelů vyplývá z dosavadní agronomické praxe) - výdrol obilnin, psárka polní, oves hluchý, jílky, čirok halapský, konopice polní, hořčice polní, violka rolní, výdrol řepky, dvouzubec trojdílný, bažanka roční, rdesno červivec, ředkev ohnice, svízel přítula, starčeky, lebeda rozkladitá, hluchavky, ptačinec prostřední

Méně citlivé plevele (vyhodnocené ÚKZÚZ z hlediska účinnosti) - kakost maličký, lilek černý, merlík bílý

**Následné plodiny:**

Jílek vytrvalý a ostatní trávy lze vyset 60 dní po aplikaci. 90 dní po aplikaci lze pěstovat řepku olejku, hrách. 120 dní po aplikaci lze pěstovat cukrovku. Za 7 dní po aplikaci lze pěstovat ostatní plodiny.

Přípravek nesmí zasáhnout okolní porosty!





Postřikový herbicidní přípravek ve formě suspenzního koncentrátu (SC).

**Název a množství účinné látky:** chlortoluron 500 g/l

- herbicid pro jarní i pro podzimní použití v obilninách
- PRE i POST emergentní aplikace
- použití i v máku setém
- k hubení chundelky metlice, heřmánků a dvouděložných plevelů
- **komplexní řešení plevelů v kombinaci s přípravkem Fragma Delta** (diflufenikan 500 g/l + florasulam 50 g/l)

## NÁVOD K POUŽITÍ:

1) Plodina, oblast použití	2) Škodlivý organismus, jiný účel použití	Dávkování, mísitelnost	OL	3) Poznámka
pšenice ozimá	chundelka metlice, plevel dvouděložné jednoleté	3 l/ha 200–300 l vody/ha	AT	1) preemergentně, postemergentně, od: 13 BBCH do: 29 BBCH 2) od: 10 BBCH do: 12 BBCH 3) max. 1× na podzim, nebo na jaře
ječmen ozimý	chundelka metlice, plevel dvouděložné jednoleté	3 l/ha 200–300 l vody/ha	AT	1) od: 13 BBCH do: 29 BBCH 2) od: 10 BBCH do: 12 BBCH 3) max. 1× na podzim, nebo na jaře
tritikale ozimé	chundelka metlice, plevel dvouděložné jednoleté	2 l/ha 200–300 l vody/ha	AT	1) od: 13 BBCH do: 29 BBCH 2) od: 10 BBCH do: 12 BBCH 3) max. 1× na podzim, nebo na jaře
žito ozimé	chundelka metlice, plevel dvouděložné jednoleté	2 l/ha 300 l vody/ha	AT	1) ve f. 13 BBCH 2) od: 10 BBCH do: 12 BBCH 3) max. 1× na podzim

1) Plodina, oblast použití	2) Škodlivý organismus, jiný účel použití	Dávkování, mísitelnost	OL	3) Poznámka
mák setý	plevele dvouděložné jednoleté	1,2–1,3 l/ha 200–300 l vody/ha	AT	1) preemergentně do 2 dnů po zasetí 3) max. 1×
mák setý	plevele dvouděložné jednoleté	1,2–2,4 l/ha 200–300 l vody/ha	AT	1) od: 16 BBCH do: 39 BBCH 2) od: 10 BBCH do: 12 BBCH 3) max. 1×

AT - ochranná lhůta je dána odstupem mezi termínem aplikace a sklizní.

## ANTIREZISTENTNÍ STRATEGIE:

Proti rezistentním kmenům chundelky metlice použijte kombinaci s herbicidem Sunfire (flufenacet 500 g/l).

Pro maximální účinnost použijte **podzimní superbalíček se 4 účinnými látkami: Lentron 1,0 l/ha + Fragma Delta 0,075 l/ha + Sunfire 0,25 l/ha.**

## UPŘESNĚNÍ POUŽITÍ:

### Spektrum účinnosti:

#### Citlivé plevely:

chundelka metlice, psárka rolní, jílky, lipnice roční, kokoška pastuší tobolka, chrpa modrák, konopice rolní, koleneček rolní, plevel heřmánkovitý, rmeny, ptačinec žabinec, drchnička rolní, hluchavka nachová, rdesna.

#### Méně citlivé plevely:

prýsca, zemědělský lékařský, pomněnka rolní, peníze rolní, laskavec ohnutý, merlík bílý, mléč rolní.

## DOPORUČENÍ NUFARM

**PODZIM: 1,8–2,0 l/ha Lentron + 0,075 l/ha Fragma Delta  
nebo**

**PODZIM: Superbalíček se 4 účinnými látkami:**

**Lentron 1,0 l/ha + Fragma Delta 0,075 l/ha + Sunfire 0,25 l/ha  
nebo**

**JARO: 2,0–3,0 l/ha Lentron + 25 g/ha Fragma Max**



# PRIMMA® STAR

Postřikový herbicidní přípravek ve formě ve vodě dispergovatelných granulí (WG).

**Název a množství účinné látky:** tribenuron-methyl 750 g/kg

- herbicid určený k hubení dvouděložných plevelů
- povolení k použití na jaře i na podzim
- patří do skupiny sulfonylmočovín, účinek není závislý na teplotě
- jaro: ideální kombinace s přípravkem Fragma (florasulam 50 g/l)
- **podzim: k rozšíření spektra účinku, např. proti výdrolu řepky (levné řešení)**

## NÁVOD K POUŽITÍ:

1) Plodina, oblast použití	2) Škodlivý organismus, jiný účel použití	Dávkování, mísitelnost	OL	Poznámka 1) k plodině
pšenice ozimá, pšenice jarní, ječmen ozimý, ječmen jarní, oves setý, tritikale	plevele dvouděložné	15 g/ha	AT	1) od: 13 BBCH, do: 39 BBCH

AT - ochranná lhůta je dána odstupem mezi termínem aplikace (poslední aplikace).

## UPŘESNĚNÍ POUŽITÍ:

### Spektrum účinnosti:

#### Citlivé plevele:

ptačinec žabinec, hluchavka nachová, konopice rolní, hořčice rolní, mák vlčí, rmeny, pomněnka rolní, rdesno červivec, kokoška pastuší tobolka, popenec břečťanolistý, řepka olejka (výdrol)

#### Méně citlivé plevele:

zemědým lékařský

### Růstová fáze plodin v době aplikace:

BBCH 13–39, tj. 3. list rozvinutý–fáze jazýčku (praporcový list plně rozvinutý)

### Růstová fáze plevelů v době aplikace:

BBCH 12–14, tj. 2–4 pravé listy

**Maximální počet aplikací:** 1× za vegetační sezónu



**DOPORUČENÍ  
NUFARM**

JARO: 15 g/ha Primma Star

JARO: 15 g/ha Primma Star + 0,1 l/ha Fragma

PODZIM: 7–12 g/ha Primma Star



Postřikový herbicidní přípravek ve formě suspenzního koncentrátu.

**Název a množství účinné látky:** sulkotrion 300 g/l

- herbicid určený proti jednoletým dvouděložným plevelům v kukuřici seté
- je přijímán listy i kořeny rostlin
- účinek je patrný nejpozději do dvou týdnů po aplikaci

## NÁVOD K POUŽITÍ:

1) Plodina, oblast použití	2) Škodlivý organismus, jiný účel použití	Dávkování, mísitelnost	OL	LA	Poznámka
kukuřice setá	plevele dvouděložné jednoleté	1,5 l/ha	AT	-	

AT - ochranná lhůta je dána odstupem mezi termínem aplikace a sklizní.

## UPŘESNĚNÍ POUŽITÍ:

### Spektrum účinnosti:

#### Citlivé plevely:

merlík bílý, kokoška pastuší tobolka, svízel přitula, hluchavky, heřmánkovec přímořský, opletka obecná, penízek rolní, violky.

#### Méně citlivé plevely:

řepka olejka-výdrol.

**Růstová fáze plodiny v době aplikace:** BBCH 12–16, tj. 2–6 listů

**Růstová fáze plevelů:** BBCH 12–16, tj. 2–6 pravých listů, violky max. 4 pravé listy

**Dávka vody:** 200–400 l/ha

**Maximální počet aplikací:** 1× v plodině



**DOPORUČENÍ NUFARM**

1,0–1,25 l/ha Sulcogan + 1,0 l/ha Ikanos



# SUNFIRE®

## NOVINKA 2024

Postřikový herbicidní přípravek ve formě suspenzního koncentrátu (SC) na foliární aplikaci proti jednoděložným plevelům v pšenici ozimé, ječmeni ozimém, tritikale ozimém a žito ozimém.

Sunfire je herbicid pro kontrolu lipnicovitých plevelů. Obsahuje účinnou látku flufenacet z chemické skupiny oxyacetamidů. Účinkuje jako inhibitor dělení buněk. Inhibice buněčného dělení vede k zpomalení procesů růstu rostlin až ke smrti rostliny. Flufenacet je přijímán hlavně kořenovým systémem, hypokotylem a klíčovými výhonky a je translokován xylémem. Po aplikaci růst zpomalí během několika hodin a viditelné symptomy se objeví během několika dnů.

**Název a množství účinné látky:** flufenacet 500 g/l

- hubí jednoděložné plevele v ozimých obilninách
- použití na rezistentní chundelky, lipnici roční, psárky, sveřepy
- vykazuje vedlejší účinnost na některé dvouděložné plevele
- ideální partner do kombinací
- výhodné použití v superbalíčku

## NÁVOD K POUŽITÍ:

1) Plodina, oblast použití	2) Škodlivý organismus, jiný účel použití	Dávkování, mísitelnost	OL	Poznámka 1) k plodině 2) k ŠO
pšenice ozimá, ječmen ozimý tritikale ozimé, žito ozimé	psárka polní	0,48 l/ha	AT	1) od 00 BBCH do 09 BBCH 2) preemergentně
	chundelka metlice, lipnice roční	0,36 l/ha	AT	1) od 00 BBCH do 09 BBCH 2) preemergentně
	psárka polní	0,48 l/ha	AT	1) od 10 BBCH do 23 BBCH 2) postemergentně
	chundelka metlice, lipnice roční	0,36 l/ha	AT	1) od 10 BBCH do 23 BBCH 2) postemergentně

AT - ochranná lhůta je dána odstupem mezi termínem aplikace a sklizní.

## ANTIREZISTENTNÍ STRATEGIE:

Spolehlivě účinkuje proti rezistentním kmenům chundelky metlice. Použijte v kombinaci s herbicidem Fragma Delta.

Pro maximální účinnost použijte **podzimní superbalíček se 4 účinnými látkami: Lentron 1,0 l/ha + Fragma Delta 0,075 l/ha + Sunfire 0,25 l/ha.**

## UPŘESNĚNÍ POUŽITÍ:

**Maximální počet aplikací:** 1× v plodině

Herbicidní film nesmí být porušen zpracováním půdy nebo prudkými srážkami těsně po postřiku.

### Následné plodiny:

Jejich pěstování je bez omezení. Před jejich pěstováním pozemek zorejte do 15 cm.

### Náhradní plodiny:

Po orbě min. do hloubky 15 cm lze pěstovat pšenici, ječmen, tritikale a žito. Po minimálně 8 týdnech od aplikace jakoukoliv jarní širokolistou plodinu.



## DOPORUČENÍ NUFARM

**Sunfire nejlépe účinkuje na mladé vzcházející plevele – časně postemergentní aplikace.**

**Podzimní superbalíček** (komplexní řešení jednoděložných a dvouděložných plevelů v ozimých obilninách - **4 účinné látky!**)

**Sunfire 0,25 l/ha + Fragma Delta 0,075 l/ha + Lentron 1 l/ha**



**JOUST®**

**NOVINKA 2024**

Postřikový fungicidní přípravek ve formě emulgovatelného koncentrátu (EC) k ochraně obilnin a řepky olejky proti houbovým chorobám. Přípravek Joust® působí jako inhibitor biosyntézy ergosterolu, který je nezbytný pro výstavbu buněčných membrán patogenních organismů. Po aplikaci rychle proniká do vodivých pletiv a je akropetálně transportován i do těch částí rostlin, které postřikem nebyly přímo zasaženy. Vyznačuje se protektivním i kurativním účinkem a dlouhým reziduálním působením.

**Název a množství účinné látky:** prothiokonazol 250 g/l

- velmi široké spektrum účinnosti
- vysoká flexibilita v termínu ošetření
- silný i při kurativních ošetřeních
- možnost použití i v tank-mix kombinacích
- zajímavá cena ošetření

## NÁVOD K POUŽITÍ:

1) Plodina, oblast použití	2) Škodlivý organismus, jiný účel použití	Dávkování, mísitelnost	OL (dny)	Poznámka 1) k plodině 2) k ŠO 3) k OL
ječmen	ramulariová skvrnitost ječmene, rez ječňná, padlí travní, rynchosporiová skvrnitost ječmene, hnědá skvrnitost ječmene	0,6 l/ha	35	1) od 30 BBCH, do 61 BBCH
pšenice	braničnatka pšeničná, rez pšeničná, rez plevová, padlí travní, fuzariózy klasů	0,6–0,8 l/ha	35	1) od 30 BBCH, do 69 BBCH
tritikale	braničnatka pšeničná, rez pšeničná, rez plevová, padlí travní, rynchosporiová skvrnitost	0,6–0,8 l/ha	35	1) od 30 BBCH, do 69 BBCH
žito	braničnatka pšeničná, rez žitná, padlí travní, rynchosporiová skvrnitost	0,6–0,8 l/ha	35	1) od 30 BBCH, do 69 BBCH
řepka olejka ozimá	fomové černání stonků řepky, hlízenka obecná, alternáriová skvrnitost brukvovitých	0,6–0,7 l/ha	56	1) na podzim v BBCH 14–18, na jaře v BBCH 20–69

OL (ochranná lhůta) je dána počtem dnů, které je nutné dodržet mezi termínem aplikace a sklizní.

## UPŘESNĚNÍ POUŽITÍ:

Plodina, oblast použití	Dávka vody	Způsob aplikace	Max. počet aplikací v plodině	Interval mezi aplikacemi
ječmen, pšenice, tritikale, žito	100–400 l/ha	postřik	2x	14–21 dnů
řepka olejka ozimá	100–400 l/ha	postřik	2x	14–28 dnů

Vyšší dávku přípravku z uvedeného rozmezí použijte při vyšším infekčním tlaku.

## DOPORUČENÍ NUFARM:

### OZIMÁ PŠENICE

Doporučení Nufarm č. 1:	Doporučení Nufarm č. 2:	Doporučení Nufarm č. 3:
1. T1 <b>Joust 0,8 l/ha</b> T2 <b>Tyberius 0,5 l/ha</b> + <b>Korazzo 0,8 l/ha</b>	1. T2 <b>Joust 0,6 l/ha</b> + <b>Korazzo 0,6 l/ha</b> T4 <b>Tyberius 0,8 l/ha</b>	1. T2 <b>Joust 0,6 l/ha</b> + <b>Tyberius 0,5–0,8 l/ha</b>

Fungicid Joust bude dodáván taktéž ve **zvýhodněných balíčcích s přípravky Korazzo** (azoxystrobin) nebo **Tyberius** (tebukonazol).



## DOPORUČENÍ NUFARM

Jistotu fungicidního účinku dále výrazně posílí aplikace fungicidů společně s trisiloxanovým smáčedlem a penetranem Benefit v dávce 0,1 l/ha



# KORAZZO®

Širokospektrální fungicid ve formě suspenzního koncentrátu (SC).

**Název a množství účinné látky:** azoxystrobin 250 g/l

- širokospektrální fungicid
- k ochraně pšenice a ječmene proti listovým a klasovým chorobám, kukuřice, řepky olejky, chřestu a rajčat proti houbovým chorobám
- má především protektivní účinek
- zabraňuje šíření chorob po dobu 3–8 týdnů

## NÁVOD K POUŽITÍ:

1) Plodina, oblast použití	2) Škodlivý organismus, jiný účel použití	Dávkování, mísitelnost	OL (dny)	Poznámka 1) k plodině 2) k SO 3) k OL	4) Pozn. k dávkování 5) Umístění 6) Určení sklizně
pšenice	braničnatka pšeničná, braničnatka plevová, rez pšeničná	0,8 l/ha	35	1) od: 31 BBCH, do: 69 BBCH	
ječmen	rez ječná, hnědá skvrnitost ječmene	0,8 l/ha	35	1) od: 31 BBCH, do: 59 BBCH	
kukuřice	skvrnitost kukuřice ( <i>Kabatiella zea</i> )	1,0 l/ha	AT	1) od: 39 BBCH, do: 87 BBCH	6) semenné porosty
řepka olejka	hlízenka obecná, čerň řepková	1,0 l/ha	21	1) od: 61 BBCH, do: 69 BBCH	
chřest	rez chřestová	1,0 l/ha	-	1) od: 60 BBCH, do: 91 BBCH	
rajče	plíseň bramborová	1,0 l/ha	3	1) od: 40 BBCH, do: 88 BBCH	5) skleníky

OL (ochranná lhůta) je dána počtem dnů, které je nutné dodržet mezi termínem aplikace a sklizní.  
 AT - ochranná lhůta je dána odstupem mezi termínem aplikace (poslední aplikace) a sklizní.  
 (-) - ochrannou lhůtu nebylo nutné stanovit.

## UPŘESNĚNÍ POUŽITÍ:

Plodina, oblast použití	Dávka vody	Způsob aplikace	Max. počet aplikací v plodině	Interval mezi aplikacemi
chřest	600–800 l/ha	postřik	3×	
ječmen	100–300 l/ha	postřik	1×	
kukuřice	100–400 l/ha	postřik	2×	21–42 dnů
pšenice	100–300 l/ha	postřik	1×	
rajče	400–1200 l/ha	postřik	3×	8–12 dnů
řepka olejka	100–500 l/ha	postřik	1×	

Plodina	Zákaz
kukuřice	zákaz zkrmování



### DOPORUČENÍ NUFARM

Řepka nebo obilniny:

0,8 l/ha Korazzo + 0,8 l/ha Tyberius

Korazzo + Joust (viz doporučení uvedená u přípravku Joust)



# **NANDO<sup>®</sup> 500 SC**

Postřikový fungicidní přípravek ve formě suspenzního koncentrátu.

**Název a množství účinné látky:** fluazinam 500 g/l

- fungicid určený k ochraně brambor proti plísni bramborové
- kontaktní fungicid s protektivní účinností
- maximální počet aplikací za vegetaci 10
- v závěru vegetace nebo při vyšším tlaku choroby použijte vyšší dávku 0,4 l/ha

## NÁVOD K POUŽITÍ:

1) Plodina, oblast použití	2) Škodlivý organismus, jiný účel použití	Dávkování, mísitelnost	OL	3) Poznámka
brambor	plíseň bramborová	0,3–0,4 l/ha	14	

OL (ochranná lhůta) je dána počtem dnů, které je nutné dodržet mezi termínem poslední aplikace a sklizní

## UPŘESNĚNÍ POUŽITÍ:

Interval mezi aplikacemi: 7–10 dní

Aplikační dávka vody: 300 l/ha

Maximální počet aplikací v plodině: max. 10×

Nižší dávka 0,3 l/ha se použije zejména na počátku postřikových sledů při nižším infekčním tlaku a při aplikacích především v první polovině vegetačního období. Vyšší dávka se použije při vyšším tlaku choroby a v závěru vegetace.

Přípravek se aplikuje postřikem.





Postřikový fungicidní přípravek ve formě emulze typu olej ve vodě (EW).

**Název a množství účinné látky:** tebukonazol 250 g/l

- fungicid se systémovým účinkem proti houbovým chorobám v ječmeni jarním, pšenici, tritikale a žito
- ochrana řepky olejky proti fomové hnilobě
- doba účinnosti je 3–4 týdny po aplikaci
- **v řepce vykazuje růstově regulační efekt**
- vynikající formulace emulze olej ve vodě

## NÁVOD K POUŽITÍ:

1) Plodina, oblast použití	2) Škodlivý organismus, jiný účel použití	Dávkování, mísitelnost	OL	3) Poznámka
řepka olejka ozimá a jarní	fomová hniloba brukvovitých	1,0 l/ha	56	
pšenice, tritikale	rez pšeničná	0,5 l/ha	AT	
žito	rez žitná	0,5 l/ha	AT	
pšenice, žito	padlí travní, braničnatka pšeničná	1,0 l/ha	AT	
pšenice	fuzariózy	1,0 l/ha	AT	
ječmen jarní	padlí travní, hnědá skvrnitost ječmene, rez ječná	1,0 l/ha	AT	

OL (ochranná lhůta) je dána počtem dnů, které je nutné dodržet mezi termínem aplikace a sklizní.  
 AT - ochranná lhůta je stanovena odstupem mezi termínem aplikace a sklizní.

## UPŘESNĚNÍ POUŽITÍ:

V obilninách se přípravek aplikuje v BBCH 30–69, max. 1× v plodině. Proti rzi pšeničné a rzi žitné v dávce 0,5 l/ha je možné aplikovat max. 2× v plodině v intervalu 14 dní. V řepce olejce se přípravek aplikuje max. 1×, na podzim v BBCH 12–18 nebo na jaře v BBCH 30–69.



## DOPORUČENÍ NUFARM

0,8 l/ha Tyberius + 0,8 l/ha Korazzo  
0,6–0,8 l/ha Tyberius + 0,6 l/ha Joust



# CARNADINE®

## NOVINKA 2024

Postřikový insekticidní přípravek ve formě kapalného koncentrátu pro ředění vodou (SL) k ochraně jaderovin, bramboru, ječmene jarního, pšenice ozimé, ječmene ozimého, tritikale ozimého, žita ozimého, řepky olejky ozimé.

**Název a množství účinné látky:** 200 g/l acetamiprid (**SL formulace Nufarm**)

- **originální vlastní registrace Nufarm**
- unikátní moderní SL - formulace
- rychlý počáteční nástup účinnosti a dlouhodobé reziduální působení
- účinnost proti všem vývojovým stádiím škůdců

## ZPŮSOB PŮSOBENÍ:

Přípravek Carnadine je selektivní systémově působící insekticid. Účinná látka acetamiprid ze skupiny neonikotinoidů působí systémově s translaminárním pohybem v rostlinách. Působí jako kontaktní a požerový jed. Váže se na nikotinové receptory acetylcholinu v centrálním nervovém systému hmyzu, působí tedy neurotoxicky, čímž následně dochází k paralýze a úhynu cílových škůdců.

## NÁVOD K POUŽITÍ:

1) Plodina, oblast použití	2) Škodlivý organismus, jiný účel použití	Dávkování, mísitelnost	OL (dny)	Poznámka 1) k plodině 2) k ŠO 3) k OL	4) Pozn. k dávkování 5) Umístění 6) Určení sklizně
jádroviny	mšice jabloňová	0,225 l/ha	14	1) od 70 do 81 BBCH	4) 0,125 l na 10 000 m <sup>2</sup> LWA
	obaleč jablečný	0,25 l/ha	14	1) od 70 do 81 BBCH	4) 0,125 l na 10 000 m <sup>2</sup> LWA
brambory	mandelinka bramborová	0,15 l/ha	7	1) od 51 do 89 BBCH	
		2 × 0,12 l/ha	7	1) od 51 do 89 BBCH	4) dělená aplikace
ječmen jarní	mšice střemchová, kyjatka osenní	0,15 l/ha	28	1) od 30 do 69 BBCH	

1) Plodina, oblast použití	2) Škodlivý organismus, jiný účel použití	Dávkování, mísitelnost	OL (dny)	Poznámka 1) k plodině 2) k ŠO 3) k OL	4) Pozn. k dávkování 5) Umístění 6) Určení sklizně
pšenice ozimá, ječmen ozimý, tritikale ozimé, žito ozimé	mšice střemchová, kyjatka osenní	0,15 l/ha	28	1) od 21 do 75 BBCH (na jaře)	
pšenice ozimá, ječmen ozimý, tritikale ozimé, žito ozimé	mšice střemchová, kyjatka osenní	0,15 l/ha	-	1) od 12 do 29 BBCH (na podzim)	
řepka ozimá	krytonosec řepkový, krytonosec čtyřzubý	0,2 l/ha	28	1) od 31 do 59 BBCH	
	blýskáček řepkový	0,2 l/ha	28	1) od 50 do 59 BBCH	
	bejlmorka kapustová, krytonosec šešulový	0,2 l/ha	28	1) od 70 do 71 BBCH	
	dřepčík olejkový	0,2 l/ha	28	1) od 11 do 19 BBCH (na podzim)	

OL (ochranná lhůta) je dána počtem dnů, které je nutné dodržet mezi termínem poslední aplikace a sklizní.

## UPŘESNĚNÍ POUŽITÍ:

Plodina, oblast použití	Dávka vody	Způsob aplikace	Max. počet aplikací v plodině	Interval mezi aplikacemi
jádroviny	500–1 000 l/ha	postřik	1×	-
brambory	200–600 l/ha	postřik	1× (0,15 l/ha)	7 dní
			2× (0,12 l/ha)	
ječmen jarní	100–200 l/ha	postřik	1×	-
pšenice ozimá, ječmen ozimý, tritikale ozimé, žito ozimé, řepka ozimá	200–400 l/ha	postřik	1×	-

## DOPORUČENÍ NUFARM

**Carnadine 0,15–0,2 l/ha**  
+ **Patriot 62,5 ml/ha** + (**Benefit 0,1 l/ha**)

Použití **postřikové kombinace** přípravku **Carnadine** (neonikotinoid) + **Patriot** (pyretroid) s odlišnými mechanismy účinku poskytuje dlouhodobou a spolehlivou insekticidní ochranu. Zároveň se výrazně omezuje riziko vzniku rezistentních populací škodlivého hmyzu ve srovnání s jejich sólo aplikacemi. Jistotu účinku dále výrazně posílí aplikace insekticidů společně s **trisiloxanovým smáčedlem a penetrantem Benefit** v dávce 0,1 l/ha.



# CARNADINE®

## NOVINKA 2024

### ROZŠÍŘENÉ POVOLENÍ NA MENŠINOVÉ POUŽITÍ

1) Plodina, oblast použití	2) Škodlivý organismus, jiný účel použití	Dávkování, mísitelnost	OL	Poznámka 1) k plodině 5) umístění 6) určení sklizně
chřest	chřestovnicek obecný	0,25 l/ha	-	1) po sklizni, od: 50 BBCH 5) venkovní prostory
žito jarní, tritikale jarní	mšice	0,15 l/ha	28	1) od: 21 BBCH, do: 75 BBCH 5) venkovní prostory
čirok, proso seté, bér italský	bázlivec kukuřičný, zavíječi	0,15 l/ha	56	1) od: 51 BBCH, do: 75 BBCH 5) venkovní prostory
katrán etiopský	blýskáček řepkový	0,18 l/ha	28	1) od: 50 BBCH, do: 59 BBCH 5) venkovní prostory
katrán etiopský	bejломorka kapustová, krytonosec šesulový	0,15 l/ha	28	1) od: 70 BBCH, do: 71 BBCH 5) venkovní prostory
jetel	nosatčík obecný, chrousti	0,15 l/ha	-	1) od: 71 BBCH, do: 85 BBCH 5) venkovní prostory
réva	zobonoska révová, křísek révový, pidikřísek zelenavý, obaleč mramorovaný	0,25 l/ha	7	1) od: 71 BBCH 5) venkovní prostory 6) hrozny stolní
zelenina salátová, špenát, čekanka salátová	mšice, zavíječ ( <i>Polyocha depressella</i> ), můrovití, můra kapustová, třásněnky, mšice meruzalková	0,25 l/ha	7	1) od: 50 BBCH 5) venkovní prostory

1) Plodina, oblast použití	2) Škodlivý organismus, jiný účel použití	Dávkování, mísitelnost	OL	Poznámka 1) k plodině 5) umístění 6) určení sklizně
okrasné rostliny - sazenice, lesní dřeviny - sazenice, vrba	molice, mšice, sviluška chmelová, třásněnka dračincová, lalokonosci, zavíječ zimostřázový	0,25 l/ha	-	1) od: 71 BBCH 5) venkovní prostory
květák, brokolice, zelí hlávkové, kapusta	savý hmyz, žravý hmyz	0,25 l/ha	14	1) od: 50 BBCH, do: 69 BBCH 5) venkovní prostory
batáty	mšice, můry	0,12 l/ha	7	1) od: 71 BBCH 5) venkovní prostory
kukuřice cukrová	bázlivec kukuřičný	0,15 l/ha	28	1) od: 51 BBCH, do: 75 BBCH 5) venkovní prostory
kukuřice cukrová	zavíječ kukuřičný	0,3 l/ha	28	1) od: 51 BBCH, do: 75 BBCH 5) venkovní prostory
byliny (čerstvé)	mšice	0,25 l/ha	7	1) od: 71 BBCH, do: 85 BBCH 5) venkovní prostory
byliny, jedlé květy	mšice, třásněnka zahradní, třásněnka západní, molice skleníková, klopušky	0,25 l/ha	-	1) od: 71 BBCH, do: 89 BBCH 5) venkovní prostory

**Maximální počet aplikací v plodinách pro menšinové použití - 1x**



# KESTREL® 200 SL

## NOVINKA 2024

Postřikový insekticidní přípravek ve formě kapalného koncentrátu pro ředění vodou (SL) k ochraně řepky ozimé, bramboru a jabloň.

**Název a množství účinné látky:** acetamiprid 200 g/l

- **samostatná originální registrace (nejedná se o klon Carnadine s jiným názvem)**
- registrace pro časně jarní použití v řepce ozimé
- rychlý počáteční nástup účinnosti a dlouhodobé reziduální působení
- účinnost proti všem vývojovým stádiím škůdců

## ZPŮSOB PŮSOBENÍ:

Přípravek Kestrel 200 SL je selektivní systémově působící insekticid. Účinná látka acetamiprid ze skupiny neonikotinoidů působí systémově s translaminárním pohybem v rostlinách. Působí jako kontaktní a požerový jed. Váže se na nikotinové receptory acetylcholinu v centrálním nervovém systému hmyzu, působí tedy neurotoxicky, čímž následně dochází k paralýze a úhynu cílových škůdců.

## NÁVOD K POUŽITÍ:

1) Plodina, oblast použití	2) Škodlivý organismus, jiný účel použití	Dávkování, mísitelnost	OL (dny)	Poznámka 1) k plodině 2) k dávkování
brambor	mandelinka bramborová	0,12–0,18 l/ha	7	1) od 20 do 79 BBCH
jabloň	mšice jabloňová	0,125 l/ha	14	1) od 69 do 81 BBCH 2) 0,077 l/10 000 m <sup>2</sup> LWA
jabloň	obaleč jablečný	0,25 l/ha	14	1) od 69 do 81 BBCH 2) 0,154 l/10 000 m <sup>2</sup> LWA
řepka olejka ozimá	krytonosec řepkový	0,15–0,25 l/ha	28	1) od 31 do 39 BBCH
řepka olejka	krytonosec čtyřzubý	0,15–0,25 l/ha	28	1) od 31 do 59 BBCH
řepka olejka	blýskáček řepkový	0,18–0,25 l/ha	28	1) od 50 do 60 BBCH
řepka olejka	bejlomorka kapustová, krytonosec šešulový	0,15–0,25 l/ha	28	1) od 61 do 71 BBCH

OL (ochranná lhůta) je dána počtem dnů, které je nutné dodržet mezi termínem poslední aplikace a sklizní.



## UPŘESNĚNÍ POUŽITÍ:

Plodina, oblast použití	Dávka vody	Způsob aplikace	Max. počet aplikací v plodině
brambor, řepka olejka	200–400 l/ha	postřik	1x
jabloň	500–900 l/ha	postřik, rosení	1x za rok

### DOPORUČENÍ NUFARM

0,18 l/ha Kestrel 200 SL  
+ 62,5 ml/ha Patriot  
(+ 100 ml/ha Benefit)

Použití **postřikové kombinace** přípravku **Kestrel 200 SL** (neonikotinoid) + **Patriot** (pyretroid) s odlišnými mechanismy účinku poskytuje dlouhodobou a spolehlivou insekticidní ochranu.

Zároveň se výrazně omezuje riziko vzniku rezistentních populací škodlivého hmyzu ve srovnání s jejich sólo aplikacemi.

Jistotu účinku dále výrazně posílí aplikace insekticidů společně s **trisiloxanovým smáčedlem** a **penetrantem Benefit** v dávce 0,1 lt/ha.



Postřikový insekticidní přípravek ve formě emugovatelného koncentrátu k hubení živočišných škůdců na řepce olejce a hořčici, obilninách, slunečnici, kukuřici, bramborách, luskovinách, zelenině, cukrovce, máku setém, lesknici kanárské, lničce seté a semenných porostech jetele lučního a tolíce dětelové.

**Název a množství účinné látky:** deltamethrin 100 g/l

**• registrace pro jarní i podzimní použití**

- povolen ve všech důležitých plodinách
- bez omezení pro včely (do dávky 75 ml přípravku/ha)

## ZPŮSOB PŮSOBENÍ:

Přípravek Patriot® hubí škůdce jako kontaktní a požerový insekticid repelentním účinkem proti celé řadě škůdců, zejména žravému hmyzu s částečným ovicidním účinkem. Při aplikaci musí být rovnoměrně zasaženy všechny části rostlin, přípravek nepůsobí systémově. Účinkuje i při nižších teplotách. Při vyšších aplikačních teplotách (nad 24 °C) je vhodné Patriot® aplikovat po poklesu teplot, obvykle časně ráno nebo později večer.

## NÁVOD K POUŽITÍ:

1) Plodina, oblast použití	2) Škodlivý organismus, jiný účel použití	Dávkování, mísitelnost	OL (dny)	Poznámka 1) k plodině 2) k ŠO 3) k OL
řepka olejka ozimá	dřepčící, mšice jako přenašeči viróz	62,5 ml/ha	45	BBCH 10–19 při zjištění výskytu
řepka olejka ozimá	krytonosec řepkový	62,5 ml/ha	45	BBCH 30–35 při zjištění výskytu
řepka olejka jarní, hořčice	dřepčící rodu <i>Phyllotreta</i>	75 ml/ha	45	BBCH 10–19 při zjištění výskytu
řepka olejka, hořčice	blýskáček řepkový	75 ml/ha	45	BBCH 50–59 podle signalizace
řepka olejka, hořčice	krytonosec šešulový, bejlomorka kapustová	75 ml/ha	45	BBCH 65–69 při zjištění výskytu
pšenice ozimá, ječmen ozimý	mšice jako přenašeči viróz	50 ml/ha	30	BBCH 11–21 při zjištění výskytu

<b>1) Plodina, oblast použití</b>	<b>2) Škodlivý organismus, jiný účel použití</b>	<b>Dávkování, mísitelnost</b>	<b>OL (dny)</b>	<b>Poznámka 1) k plodině 2) k ŠO 3) k OL</b>
pšenice, ječmen	pestřice pšeničná	62,5 ml/ha	30	BBCH 21–29 při zjištění výskytu
pšenice, ječmen, oves	mšice	62,5 ml/ha	30	do BBCH 83 při zjištění výskytu
bob, hrách	listopas čárkovaný	75 ml/ha	7	BBCH 10–19 při zjištění výskytu
hrách	lloidomorka hrachová, obaleč hrachový	62,5 ml/ha	7	BBCH 60–88 podle signalizace
hrách	kyjatka hrachová	62,5 ml/ha	7	BBCH 30–88 podle signalizace
květák, zelí, kapusta růžičková	housenky, mšice, dřepčici rodu <i>Phyllotreta</i>	75 ml/ha	7	BBCH 10–49 při zjištění výskytu
salát	osenice (housenky)	62,5 ml/ha	7	BBCH 10–49 při zjištění výskytu
cukrovka, tuřín, vodnice	dřepčici	75 ml/ha	30	od BBCH 10 při zjištění výskytu
rajče, baklažán	molice, mšice, třásněnky, černopáska bavlníková	125 ml/ha	3	BBCH 15–89 600–1400 l/ha vody postřik 1× při zjištění výskytu
slunečnice	mšice	75 ml/ha	60	BBCH 12–69 300–500 l/ha vody postřik 1× při zjištění výskytu
kukuřice	bázlivec kukuřičný, housenky motýlů	125 ml/ha	30	BBCH 13–79 200–600 l/ha vody postřik 1× při zjištění výskytu
brambor	mandelinka bramborová, mšice	75 ml/ha	7	BBCH 15–79 150–600 l/ha vody postřik 2× (interval 14 dnů) při zjištění výskytu

OL (ochranná lhůta) je dána počtem dnů, které je nutné dodržet mezi termínem poslední aplikace a sklizní.

## UPŘESNĚNÍ POUŽITÍ:

Plodina, oblast použití	Dávka vody	Způsob aplikace	Max. počet aplikací v plodině	Interval mezi aplikacemi
bob, hrách, hořčice	200–400 l/ha	postřik	2×	14–21 dnů
cukrovka, tuřín, vodnice	200–400 l/ha	postřik	1×	
kapusta růžičková, květák, zelí	400 l/ha	postřik	2×	14 dnů
ječmen, pšenice	200 l/ha	postřik	2× (1× na podzim)	14–21 dnů
oves	200 l/ha	postřik	2×	14–21 dnů
řepka olejka	200–400 l/ha	postřik	2× (1× na podzim)	14–21 dnů
salát	1000 l/ha	postřik	2×	14 dnů
rajče, baklažán	600–1400 l/ha	postřik	1×	
slunečnice	300–500 l/ha	postřik	1×	
brambor	150–600 l/ha	postřik	2×	14 dnů
kukuřice	200–600 l/ha	postřik	1×	

### Tabulka ochranných vzdáleností stanovených s ohledem na ochranu necílových organismů

	bez redukce	tryska 50 %	tryska 75 %	tryska 90 %
<b>Ochranná vzdálenost od povrchové vody s ohledem na ochranu vodních organismů [m]</b>				
květák, zelí, kapusta růžičková, salát, cukrovka, tuřín, vodnice, řepka olejka - jarní aplikace, pšenice, ječmen, oves - jarní aplikace	14	7	4	4
bob, hrách	14	7	5	4
řepka olejka - podzimní aplikace, obilniny - podzimní aplikace, hořčice	16	8	4	4
rajče, baklažán	16	8	4	4
slunečnice, brambor	9	5	4	4
kukuřice	18	8	4	4

### Ochranná vzdálenost od okraje ošetřovaného pozemku s ohledem na ochranu necílových členovců [m]

květák, cukrovka, tuřín, vodnice	10	5	5	0
bob, hrách, zelí, kapusta růžičková, řepka olejka jarní, hořčice, řepka olejka ozimá	15	10	5	5
salát, pšenice ozimá, ječmen ozimý, pšenice jarní, ječmen jarní, oves	15	5	5	0
rajče, baklažán, kukuřice	5	0	0	0

**Květák, zelí, kapusta růžičková, salát, luštěniny, cukrovka, tuřín, vodnice, řepka olejka – jarní aplikace, obilniny – jarní aplikace:** Za účelem ochrany vodních organismů neaplikujte na svažitých pozemcích ( $\geq 3^\circ$  svažitosti), jejichž okraje jsou vzdáleny od povrchových vod  $<14$  m.

**Řepka olejka – podzimní aplikace, obilniny – podzimní aplikace, hořčice:** Za účelem ochrany vodních organismů neaplikujte na svažitých pozemcích ( $\geq 3^\circ$  svažitosti), jejichž okraje jsou vzdáleny od povrchových vod  $<16$  m.

**Rajče, baklažán:** Za účelem ochrany vodních organismů neaplikujte na svažitých pozemcích ( $\geq 3^\circ$  svažitosti), jejichž okraje jsou vzdáleny od povrchových vod  $<16$  m.

**Slunečnice, brambor:** Za účelem ochrany vodních organismů neaplikujte na svažitých pozemcích ( $\geq 3^\circ$  svažitosti), jejichž okraje jsou vzdáleny od povrchových vod  $<9$  m.

**Kukuřice:** Za účelem ochrany vodních organismů neaplikujte na svažitých pozemcích ( $\geq 3^\circ$  svažitosti), jejichž okraje jsou vzdáleny od povrchových vod  $<18$  m.

Pro aplikační dávku nad 75 ml přípravku/ha: Nebezpečný pro včely. Přípravek smí být aplikován na porost navštěvovaný včelami pouze po ukončení denního letu včel, a to nejpozději do 23. hodiny příslušného dne.



## DOPORUČENÍ NUFARM

Řepka olejka ozimá

JARO: 62,5 ml/ha Patriot + 0,18 l/ha Kestrel

PODZIM: 62,5 ml/ha Patriot + 0,18 l/ha Carnadine

Použití postřikové kombinace přípravku Patriot (pyreteroid) a Carnadine nebo Kestrel (neonikotinoid) s odlišnými mechanismy účinku poskytuje dlouhodobou a spolehlivou insekticidní ochranu. Zároveň se výrazně omezuje riziko vzniku rezistentních populací škodlivého hmyzu ve srovnání s jejich solo aplikacemi. Jistotu účinku dále výrazně posílí aplikace insekticidů společně s **trisiloxanovým smáčedlem a penetrantem Benefit** v dávce 0,1 l/ha



# EPHON® TOP

Postřikový přípravek ve formě rozpustného koncentrátu (SL).

**Název a množství účinné látky:** ethefon 660 g/l

- regulátor růstu v obilninách
- unikátní koncentrovaná formulace
- **při zvýšené dávce dusíku a správné agrotechnice zvyšuje výnos zrna**

## NÁVOD K POUŽITÍ:

1) Plodina, oblast použití	2) Škodlivý organismus, jiný účel použití	Dávkování, mísitelnost	OL	Poznámka 1) k plodině 2) k ŠO 3) k OL
ječmen jarní	zvýšení odolnosti proti poléhání	0,5 l/ha	AT	1) od 31 BBCH, do 49 BBCH
pšenice ozimá, ječmen ozimý, tritikale ozimé, pšenice jarní	zvýšení odolnosti proti poléhání	0,75 l/ha	AT	1) od 31 BBCH, do 49 BBCH
žito ozimé	zvýšení odolnosti proti poléhání	1,1 l/ha	AT	1) od 31 BBCH, do 49 BBCH
pšenice špalda	zvýšení odolnosti proti poléhání	0,6 l/ha	AT	1) od 31 BBCH, do 45 BBCH

AT - ochranná lhůta je dána odstupem mezi termínem aplikace a sklizní.

## UPŘESNĚNÍ POUŽITÍ:

Nepoužívejte v poškozených či oslabených porostech. Pěstování následných plodin bez omezení. Přípravek nesmí zasáhnout okolní porosty! Přípravek nelze použít v množitelských porostech.

## DOPORUČENÍ NUFARM:

### JEČMEN

Doporučení Nufarm č. 1:	Doporučení Nufarm č. 2:	Doporučení Nufarm č. 3:
1. DC 31 <b>Optimus 0,4–0,6 l/ha</b>	1. DC 31 <b>Optimus 0,4–0,6 l/ha</b> 2. DC 45–47 <b>Ephon Top 0,6 l/ha</b>	1. DC 37–39 <b>Optimus 0,3 l/ha</b> <b>+ Ephon Top 0,5</b>





Regulátor růstu a vývoje rostlin ve formě emulgovatelného koncentrátu (EC).

**Název a množství účinné látky:** trinexapak-ethyl 175 g/l

- regulátor růstu a vývoje rostlin
- určen ke zkrácení stébla a zvýšení odolnosti proti poléhání v ječmeni a pšenici ozimé
- TOP formulace
- vynikající vstřebatelnost

## NÁVOD K POUŽITÍ:

1) Plodina, oblast použití	2) Škodlivý organismus, jiný účel použití	Dávkování, mísitelnost	OL	Poznámka 1) k plodině 2) k ŠO 3) k OL
ječmen jarní	zkrácení stébla, zvýšení odolnosti proti poléhání	0,6 l/ha	AT	1) postemergentně
ječmen ozimý	zkrácení stébla, zvýšení odolnosti proti poléhání	1,2 l/ha	AT	1) postemergentně
pšenice ozimá	zkrácení stébla, zvýšení odolnosti proti poléhání	0,6 l/ha	AT	1) postemergentně

AT - ochranná lhůta je dána odstupem mezi termínem aplikace a sklizní.

## UPŘESNĚNÍ POUŽITÍ:

### Ječmen jarní

Ošetření ječmene jarního se provádí postemergentně ve vývojové fázi BBCH 31–34 (fáze 1. kolénka: první kolénko těsně nad povrchem půdy zjištělné, vzdálené od odnožovacího uzlu min. 1 cm až fáze 4. kolénka).

### Ječmen ozimý

Ošetření ječmene ozimého se provádí postemergentně na jaře ve vývojové fázi od BBCH 31 (fáze 1. kolénka: první kolénko těsně nad povrchem půdy zjištělné, vzdálené od odnožovacího uzlu min. 1 cm) do fáze BBCH 35 (5. kolénko je patrné).

## Pšenice ozimá

Ošetření pšenice ozimé se provádí postemergentně na jaře ve vývojové fázi od BBCH 31 (fáze 1. kolénka: první kolénko těsně nad povrchem půdy zjištělné, vzdálené od odnožovacího uzlu min. 1 cm) do fáze BBCH 35 (5. kolénko je patrné).

Nepoužívejte v poškozených či oslabených porostech.

Při použití přípravku nelze vyloučit mírné zbrzdění vývoje plodin.

Vliv přípravku na kvalitu výnosu ječmene ozimého konzultujte s držitelem povolení.

## TIP NUFARM:

Mnohaleté polní pokusy s přípravkem **Optimus** prokázaly unikátnost formulace s jasným doporučením nižšího dávkování než je registrováno.

Díky moderním rozpouštědlům obsaženým v přípravku **používejte dávku 0,4 l/ha**.

Při použití kompletní morforegulační strategie **používejte dávku 0,3 l/ha**.

Použití registrovaných dávek se doporučuje při „optimálních“ podmínkách, jako je stálé počasí bez přílišných výkyvů denních a nočních teplot, optimální vlhkost, bez okolních stresových vlivů (např. i herbicidní).

## PŠENICE

Doporučení Nufarm č. 1:	Doporučení Nufarm č. 2:	Doporučení Nufarm č. 3:
1. DC 30 <b>Stabilan 1,5 l/ha</b>	1. DC 30 <b>Stabilan 1,5 l/ha</b>	1. DC 30–31 <b>Stabilan 1,2 l/ha</b> <b>+ Optimus 0,3 l/ha</b>
2. DC 31–32 <b>Optimus 0,3 l/ha</b>	2. DC 31–32 <b>Optimus 0,4–0,6 l/ha</b>	
3. DC 37–39 <b>Optimus 0,5 l/ha</b>		





# STABILAN® 750 SL

Postřikový přípravek ve formě rozpustného koncentrátu (SL).

**Název a množství účinné látky:** chlormekvát chlorid 750 g/l

- základní stavební kámen pro správné řízení porostu
- pro první morforegulační vstup
- ověřená kombinace spolu s dalším regulátorem Optimus (trinexapak-ethyl)
- nově rozšířené povolení i do řepky olejky ozimé (pojištění jistoty přezimování)

## NÁVOD K POUŽITÍ:

1) Plodina, oblast použití	2) Škodlivý organismus, jiný účel použití	Dávkování, mísitelnost	OL	Poznámka 1) k plodině 2) k ŠO 3) k OL 6) určení sklizně
ječmen ozimý	regulace růstu, zvýšení odolnosti proti poléhání	1,5 l/ha	AT	1) od 14 BBCH, do 15 BBCH
ječmen jarní	podpora odnožování	0,6 l/ha	AT	1) od 21 BBCH, do 25 BBCH
pšenice ozimá	regulace růstu, zvýšení odolnosti proti poléhání	1,5 l/ha	AT	1) od 14 BBCH, do 30 BBCH
pšenice jarní	zvýšení odolnosti proti poléhání	0,8–1,5 l/ha	AT	1) od 23 BBCH, do 29 BBCH
okrasné rostliny	regulace růstu	0,15–0,4 %	AT	1) v období intenzivního růstu
oves	zvýšení odolnosti proti poléhání	2,0 l/ha	AT	1) od 31 BBCH, do 32 BBCH
žito ozimé	zvýšení odolnosti proti poléhání	1,25–1,9 l/ha	AT	1) od 31 BBCH, do 39 BBCH
řepka ozimá	regulace růstu, zvýšení jistoty přezimování	0,5–0,75 l/ha	AT	1) od 14 BBCH, do 16 BBCH 6) pro technické účely

AT - ochranná lhůta je dána odstupem mezi termínem aplikace a sklizní.

Plodina, oblast použití	Dávka vody	Způsob aplikace	Max. počet aplikací v plodině
ječmen	200–300 l/ha - ječmen jarní, 200–600 l/ha - ječmen ozimý	postřik	max. 1×
okrasné rostliny	1000 l/ha	postřik	max. 1×
pšenice, oves, žito ozimé	200–600 l/ha	postřik	max. 1×
řepka olejka ozimá	200–300 l/ha	postřik	max. 1× na podzim

## UPŘESNĚNÍ POUŽITÍ:

Před ošetřením okrasných rostlin ověřte citlivost na menším počtu rostlin/menší ploše. Vliv na fermentační procesy u ječmene jarního konzultujte s držitelem povolení.

## TIP NUFARM:

### PŠENICE

DC 30–31 **Stabilan 1,2 l/ha + Optimus 0,3 l/ha**





Neionické trisiloxanové smáčedlo a penetrant ve formě rozpustného koncentrátu (SL), zvyšující pokrývnost ošetřených částí rostlin aplikační kapalinou.

**Účinná látka:** neobsahuje pesticidní účinnou látku

**Složení:** polyether siloxanes a silicones  
heptamethyltrisiloxane  
polyether  
silanamine

- **neionické trisiloxanové smáčedlo a penetrant**
- zvyšuje pokrývnost aplikační kapalinou
- zabraňuje ztrátám vznikajícím deštěm, odpařováním nebo UV zářením
- **zvyšuje kurativní a dlouhodobou účinnost systémových fungicidů**
- může se použít se všemi přípravky na ochranu rostlin
- **obsahuje protipěnovou složku k ulehčení přípravy aplikačních kapalin**

**Použití:** BENEFIT® je možno používat v kombinaci s registrovanými:

- fungicidy
- akaricidy a insekticidy
- herbicidy, včetně herbicidů určených k totálnímu hubení plevelů na nezemědělské půdě a železnicích
- desikanty a regulátory růstu



## NÁVOD K POUŽITÍ:

1) Plodina, oblast použití	2) Škodlivý organismus, jiný účel použití	Dávkování, mísitelnost	OL	3) Poznámka
plodiny s vysokým indexem listové plochy (chmel, ovocné dřeviny, réva)	zlepšení pokrývnosti a distribuce aplikačních kapalin, zlepšení pronikání a zvýšení odolnosti proti dešti	200–300 ml/ha nad 400 l vody/ha TM - fungicidy, akaricidy, insekticidy, herbicidy, desikanty a regulátory růstu	AT	3) OL dle použitého přípravku
ostatní plodiny a oblasti použití	zlepšení pokrývnosti, a distribuce aplikačních kapalin	100 ml/ha při 100–400 l vody/ha TM - fungicidy, akaricidy, insekticidy, herbicidy včetně použití herbicidů na nezemědělské půdě a železnicích, desikanty a regulátory růstu		3) OL dle použitého přípravku
ostatní plodiny a oblasti použití	zlepšení pronikání a zvýšení odolnosti proti dešti	až 200 ml/ha při 100–400 l vody/ha TM - fungicidy, akaricidy, insekticidy, herbicidy včetně použití herbicidů na nezemědělské půdě a železnicích, desikanty a regulátory růstu		3) OL dle použitého přípravku

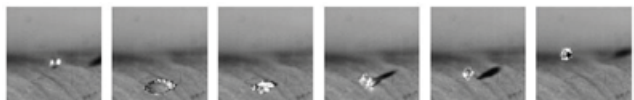
Při aplikaci nesmí být zasaženy plodiny ani jiné porosty v okolí ošetřované plochy

## PŘÍPRAVA APLIKAČNÍ KAPALINY:

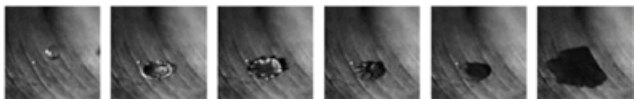
Při použití BENEFIT® naplníme aplikační zařízení ze 3/4 vodou a za stálého míchání přidáme odměřené množství přípravku na ochranu rostlin. Po důkladném promíchání přidáme odměřené množství BENEFIT® a za stálého míchání doplníme nádrž na požadovaný objem.

Přípravenou aplikační kapalinu je nutno spotřebovat ihned po její přípravě. Nekombinovat s jinými typy pomocných látek a smáčedel.

Chování kapek postřikové jíchý na povrchu listu bez použití smáčedla BENEFIT



Rychlá penetrace a rozšíření kapek postřikové jíchý na listu za použití smáčedla BENEFIT





# SEALICIT®

Sealicit je pomocný postřikový přípravek pro omezení předsklizňových a sklizňových ztrát řepky olejky - nemikrobiální rostlinný stimulant.

**Název účinné látky:** extrakt z mořských řas *Ascophyllum nodosum*

## ZPŮSOB PŮSOBENÍ:

Účinek přípravku Sealicit je založen na regulaci rostlinného genu Indehiscent (IND). Na základě této regulace se v době zrání šesulí ukládá v šesulovém švu méně ligninu. Tím šesule méně dřevnatí a zůstává elastičtější. Pevnost šesulí se zvyšuje a stávají se odolnějšími vůči pukání jak před sklizní (působení větru, krup, vysokých teplot...), tak i při vlastní sklizni. V důsledku toho Sealicit zajišťuje soubor produkčně-technických výhod. Jednak zaručuje rovnoměrné a kompletní dozrání šesulí v porostu, a to bez nebezpečí předčasného pukání horních, již zcela zralých šesulí. A v praxi je tím umožněno flexibilnější řízení sklizně s cílem optimálního termínu s co nejnižšími sklizňovými ztrátami.

**Sealicit ► méně IND ► méně ligninu ► méně dřevnatění šesulového švu ► méně pukání šesulí ► méně ztrát**

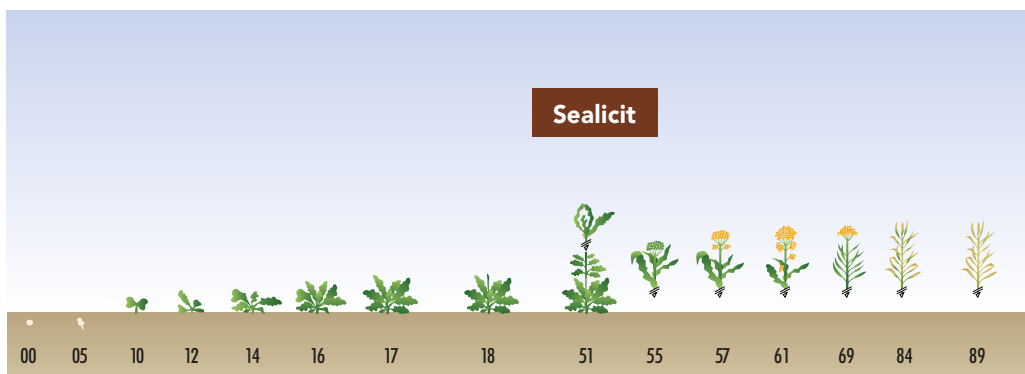


## HLAVNÍ VÝHODY A PŘEDNOSTI PŘÍPRAVKU SEALICIT:

- zvýšení časové flexibility během sklizně
- kompletní dozrání spodních šešulových etází s vyloučením pukání horních šešulí
- jedinečný způsob účinku
- variabilní termín aplikace
- mísitelnost se všemi insekticidy a fungicidy
- usnadňuje optimální výběr pěstovaných odrůd
- výhody biologického produktu z hlediska regulace

## NÁVOD K POUŽITÍ:

Plodina	Účel použití	Dávka na ha	Termín aplikace
řepka olejka	omezení předsklizňových a sklizňových ztrát semene	1 l/ha ve 200–300 l vody/ha	BBCH 30–55 (doporučujeme přidat k druhému ošetření proti krytonoscům)



## PROČ TAKÉ POUŽÍT SEALICIT - PRAKTICKÉ ZKUŠENOSTI:

Je známá skutečnost, že jak kvetení, tak i zrání na jednotlivých výhonech řepky neprobíhá zcela stejnoměrně. Šešule ve spodních patrech dozrávají později - jen při jejich plném vyzrání v co nejpozdnějším termínu sklizně se dá optimálně využít výnosový potenciál odrůdy.

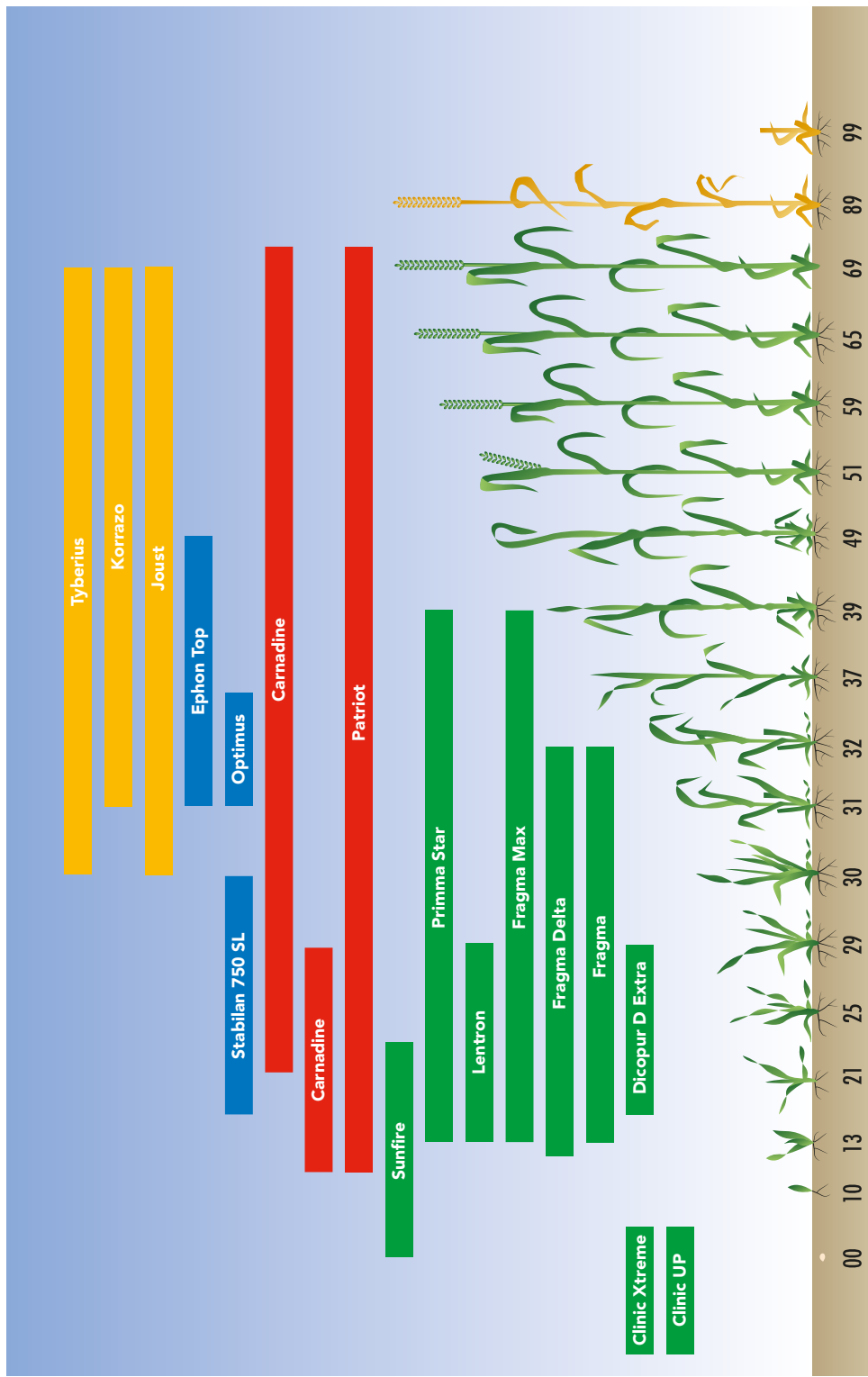
Kromě toho bývá velmi výhodné, když je možno se sklizní řepky „trochu počkat“ - to zklidní organizační špičky, zlepší se využití sklizňové a posklizňové techniky a v neposlední řadě působí blahodárně na nervy všech zúčastněných...

Může dokonce dojít i k dřívější sklizni pšenic, čímž se zamezí snížení jejich kvalitativních parametrů v důsledku pozdější sklizně...

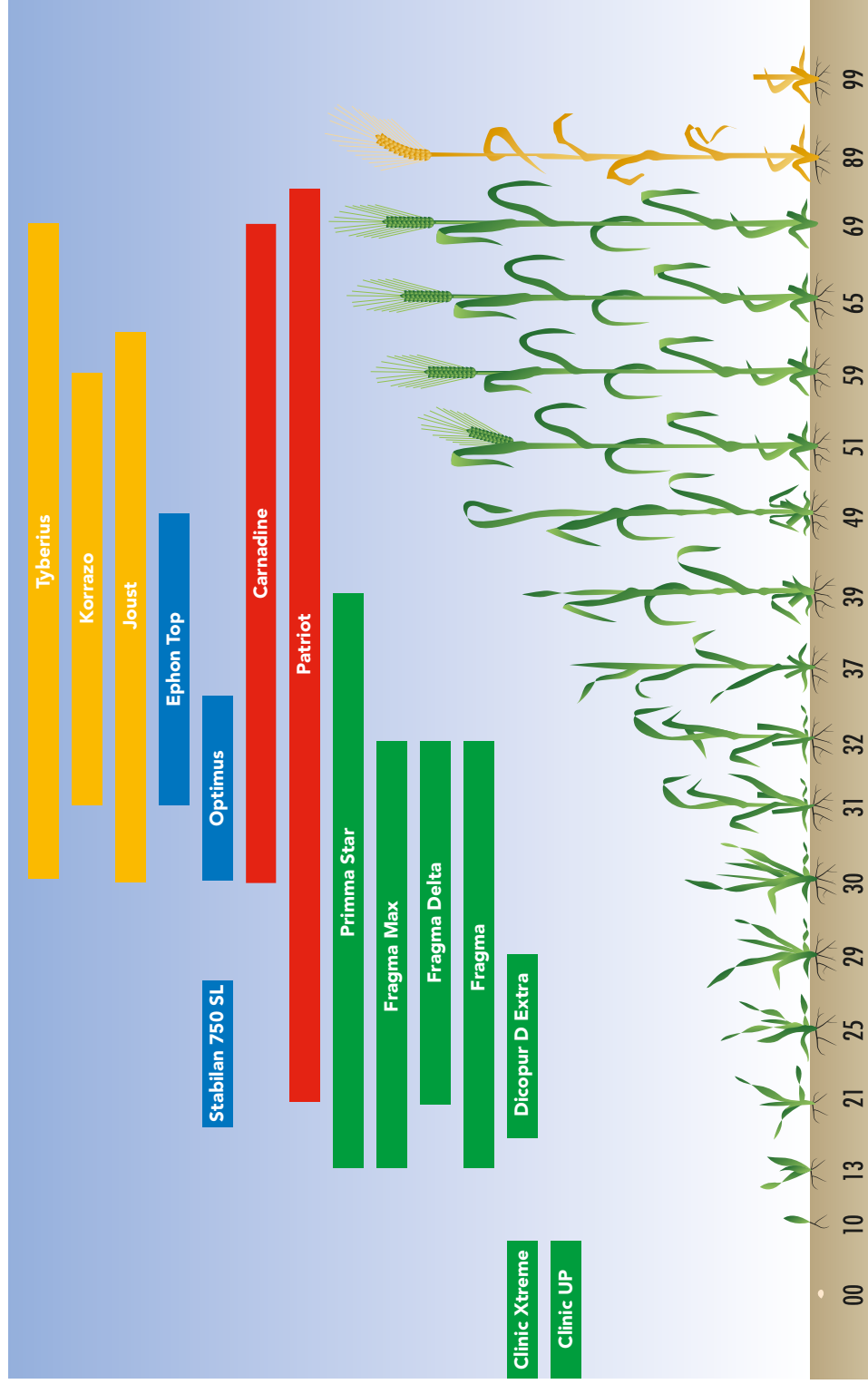


# TECHNOLOGICKÉ NÁVRHY

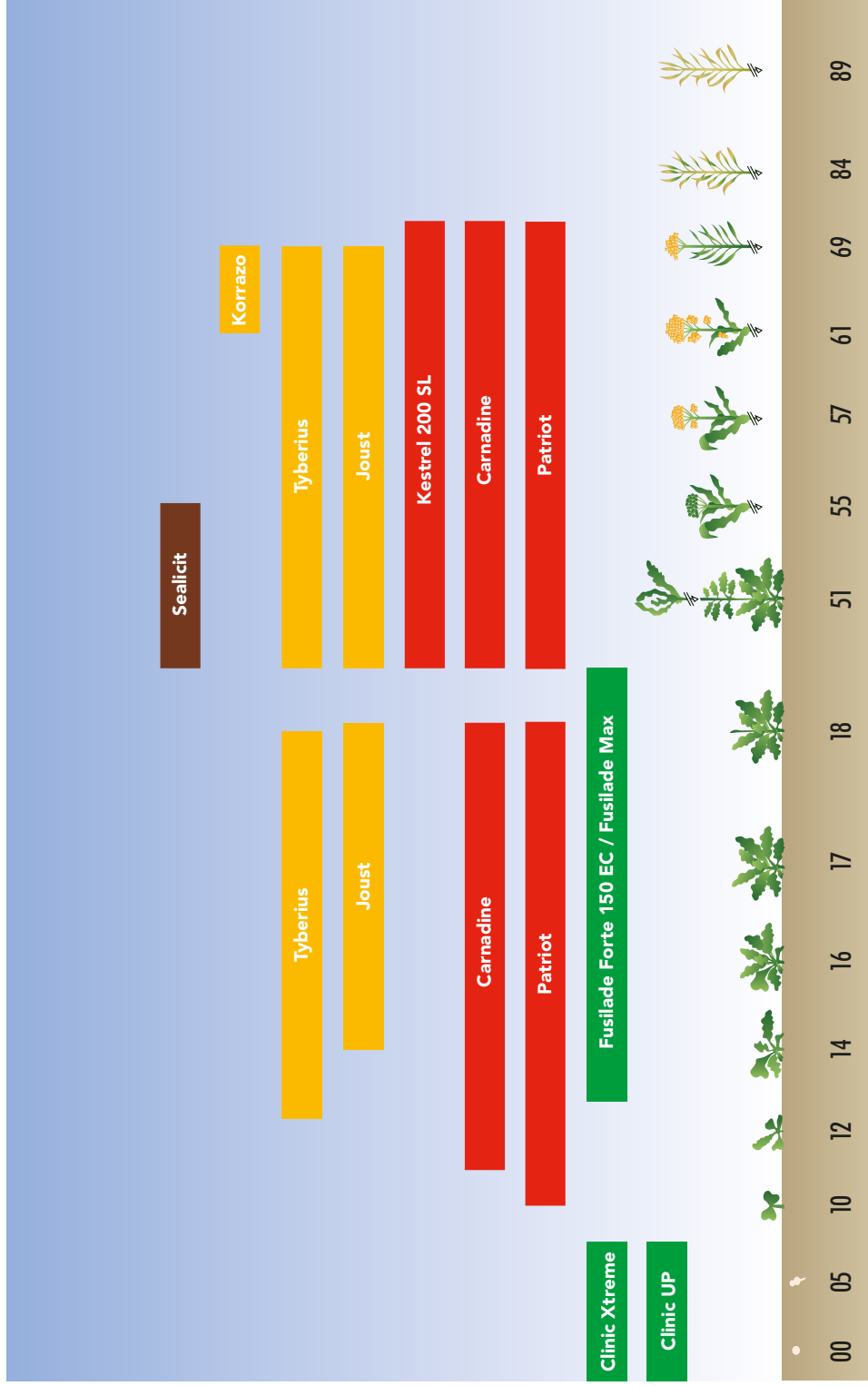
# APLIKACE PŘÍPRAVKŮ NUFARM V PŠENICI OZIMÉ



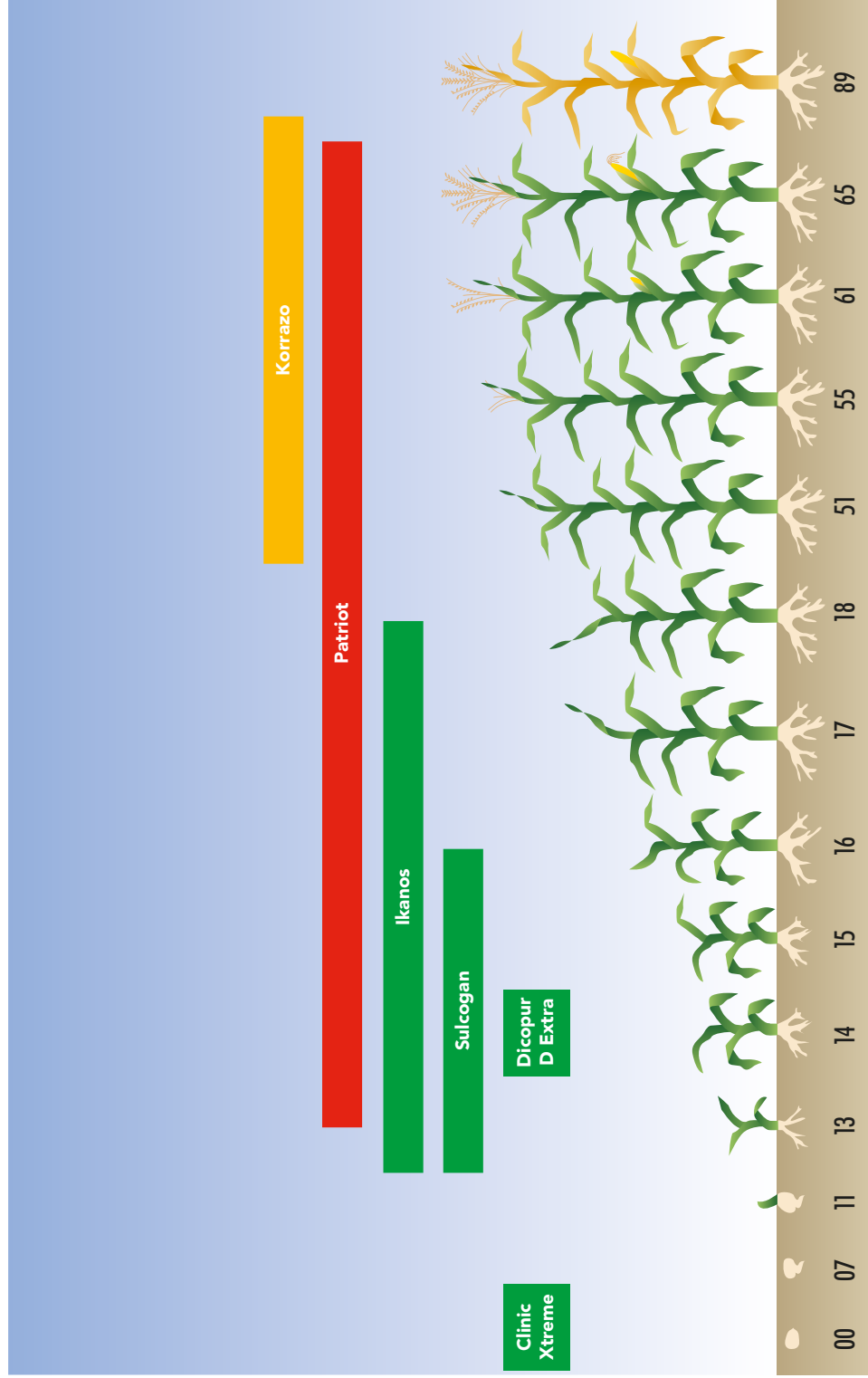
## APLIKACE PŘÍPRAVKŮ NUFARM V JEČMENI JARNÍM



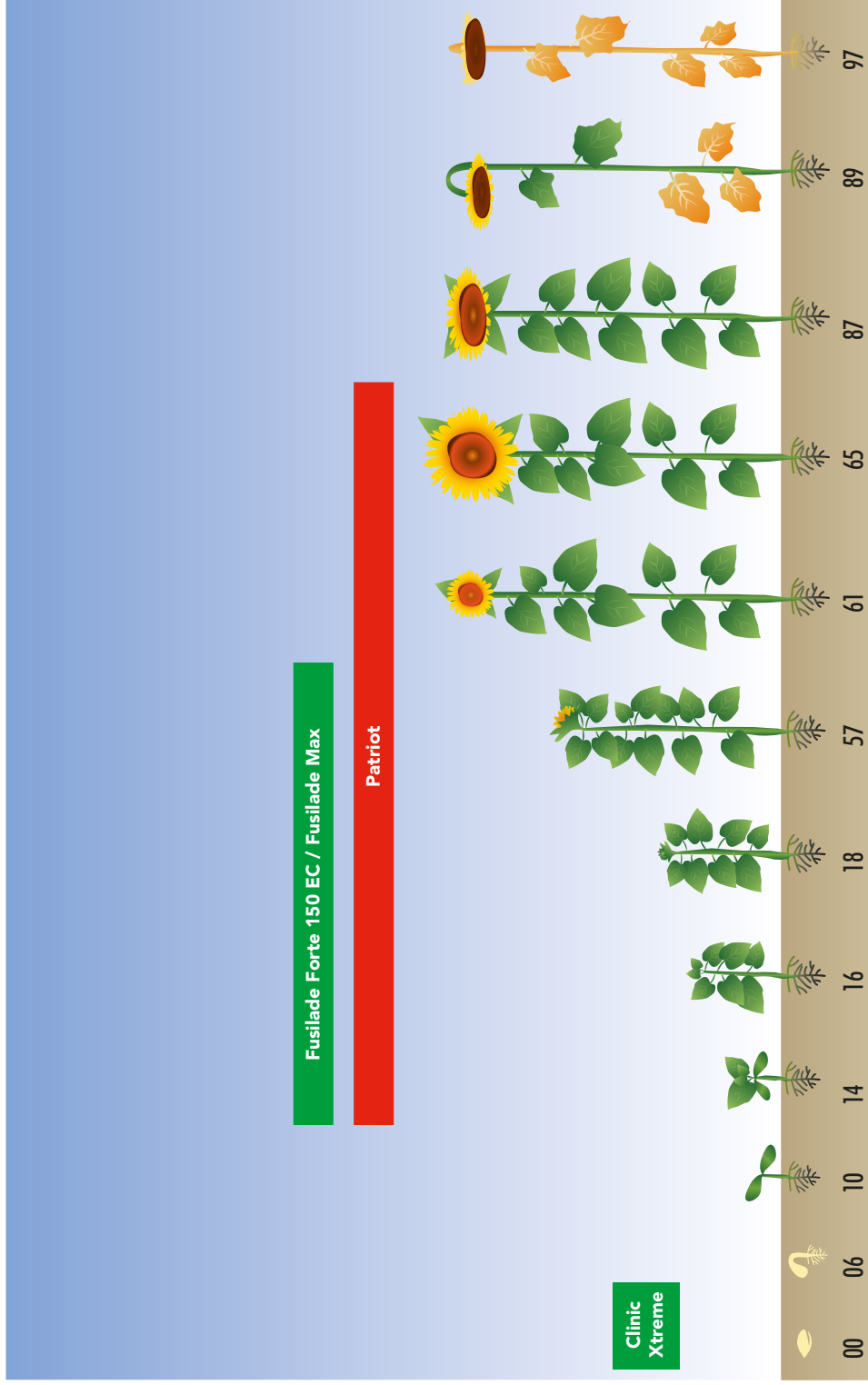
# APLIKACE PŘÍPRAVKŮ NUFARM V ŘEPCE OLEJCE



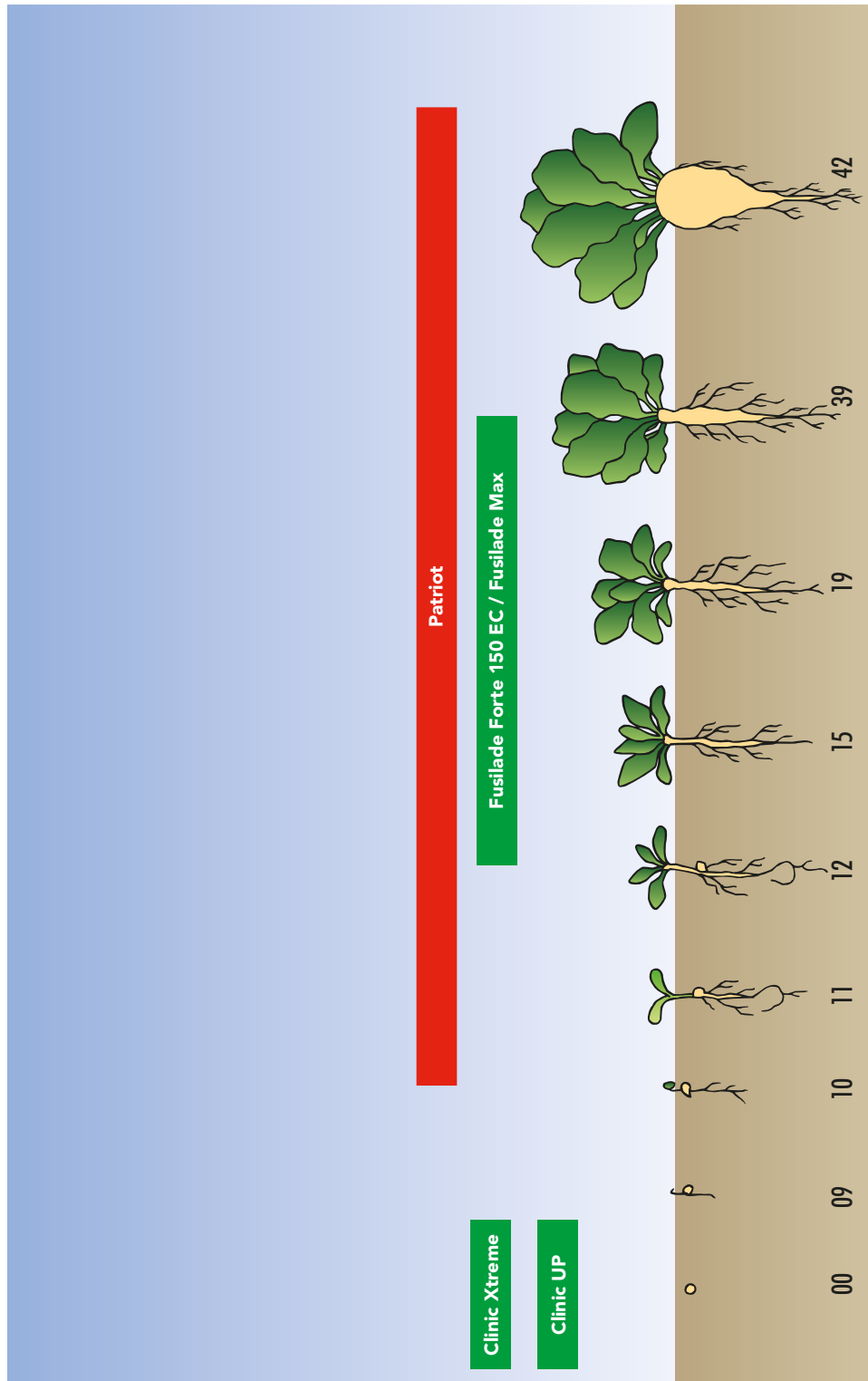
## APLIKACE PŘÍPRAVKŮ NUFARM V KUKUŘICI



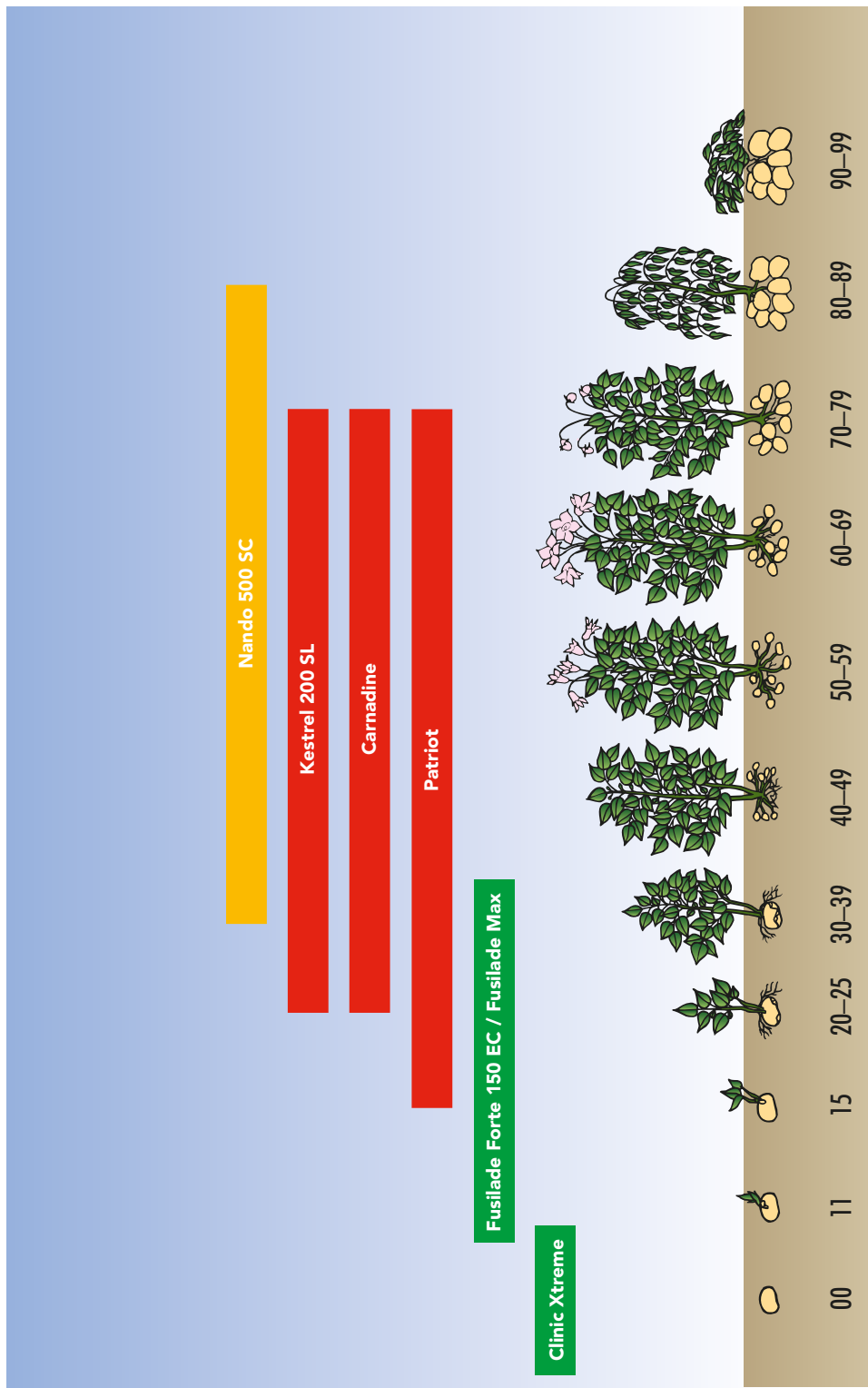
# APLIKACE PŘÍPRAVKŮ NUFARM VE SLUNEČNICI



# APLIKACE PŘÍPRAVKŮ NUFARM V CUKROVCE



# APLIKACE PŘÍPRAVKŮ NUFARM V BRAMBORU









## Kontaktujte nás JSME TU PRO VÁS

Kontaktní adresa v České republice  
**Nufarm Hungária Kft.,**  
**odštěpný závod, se sídlem v Praze**  
Jindřišská 937/16  
110 00 Praha 1 - Nové Město  
Česká republika

**Stanislav Hospůdka** • tel.: 603 222 394 • e-mail: stanislav.hospudka@nufarm.com

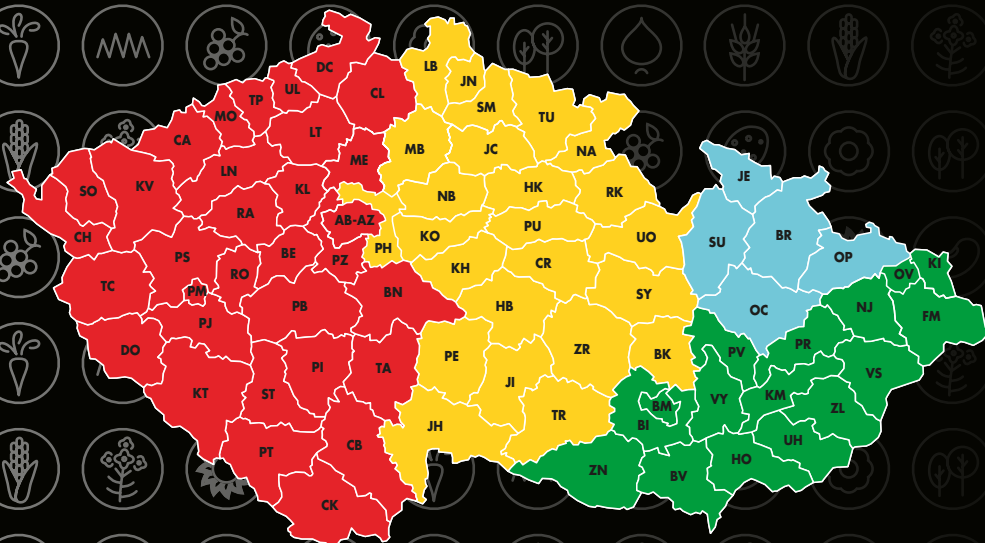
**Petr Saglena** • tel.: 776 164 394 • e-mail: petr.saglena@nufarm.com

**Radek Bubeník** • tel.: 602 297 831 • e-mail: radek.bubenik@nufarm.com

**Jiří Gloser** • tel.: 602 744 097 • e-mail: jiri.gloser@nufarm.com

Zákaznický servis: **Jana Lískovcová** • tel.: 606 757 831 • e-mail: jana.liskovcova@nufarm.com

## OBCHODNÍ ZÁSTUPCI



■ **Stanislav Hospůdka** • tel.: 603 222 394 • e-mail: stanislav.hospudka@nufarm.com

■ **Petr Saglena** • tel.: 776 164 394 • e-mail: petr.saglena@nufarm.com

■ **Radek Bubeník** • tel.: 602 297 831 • e-mail: radek.bubenik@nufarm.com

■ **Jiří Gloser** • tel.: 602 744 097 • e-mail: jiri.gloser@nufarm.com

Zákaznický servis: **Jana Lískovcová** • tel.: 606 757 831 • e-mail: jana.liskovcova@nufarm.com