

TOTAL

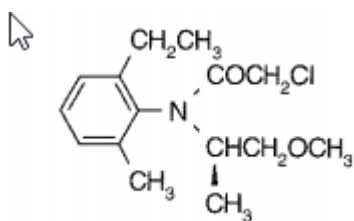
FICHA TÉCNICA

HERBICIDA PARA O CONTROLO DE INFESTANTES
ANUAIS GRAMÍNEAS E DE FOLHA LARGA EM MILHO

Autorização de venda nº 1436 concedida pela DGAV

Composição

- 960 g/L ou 86,6% (p/p) de S-metolacoloro



Formulação

- Concentrado para emulsão (EC)

Modo de ação

TOTAL é um herbicida residual e sistémico com base em S-metolacoloro, pertencendo à família química cloroacetanilida. Está indicado para o controlo de infestantes anuais gramíneas e de folha larga em milho. Apresenta absorção radicular e foliar. Inibe a divisão celular, é classificado pelo HRAC (*Herbicide Resistance Action Committee*) como pertencente ao Grupo K3.

Locais de Aplicação

- Milho.

UTILIZAÇÕES, DOSES, ÉPOCAS E CONDIÇÕES DE APLICAÇÃO

A aplicação de **TOTAL** deverá ser efetuada **sempre antes da emergência das infestantes**, sendo possível optar por uma das seguintes épocas:

- **Pré-emergência da cultura do milho** (BBCH 00 – BBCH 07).

Ou

- **Pós-emergência precoce da cultura do milho, das 2 a 4 folhas** (BBCH 10 – BBCH 14).

Em qualquer das duas épocas possíveis de aplicação deverá utilizar-se a dose de **1,3 L/ha** em pulverização. Efetuar, **no máximo, uma aplicação de TOTAL por campanha**, respeitando a dose indicada.

Intervalo de Segurança: não aplicável

INFESTANTES SUSCETÍVEIS

GRAMÍNEAS: grama (*Cynodon dactylon*), milhã-digitada (*Digitaria sanguinalis*), milhã-pé-de-galo (*Echinochloa crus-galli*), cabelo-de-cão (*Poa annua*), pega-saias (*Setaria verticillata*), milhã-verde (*Setaria viridis*), sorgo-bravo (*Sorghum halepense*).

DICOTILEDÓNEAS: bredo-vermelho (*Amaranthus hybridus*), morrião-azul (*Anagallis foemina*), bolsa-de-pastor (*Capsella bursa-pastoris*), couve maltesa (*Chenopodium opulifolium*), erva-fedegosa (*Chenopodium vulvaria*), figueira-do-inferno (*Datura stramonium*), erva-moleirinha (*Fumaria officinalis*), beldroega (*Portulaca oleracea*), erva-moira (*Solanum nigrum*), morugem-branca (*Stellaria media*).

INFESTANTES MODERADAMENTE SUSCETÍVEIS

Moncos-de-perú (*Amaranthus retroflexus*), amor-perfeito (*Viola arvensis*).

INFESTANTES RESISTENTES

Catassol (*Chenopodium album*), corriola (*Convolvulus arvensis*).

Precauções Biológicas

- Não aplicar na presença de vento, de modo a evitar o arrastamento para as culturas vizinhas.
- Antes de se efetuarem quaisquer misturas deste produto com outro, aconselha-se que seja efetuado um teste prévio numa pequena área.
- Na realização de misturas com outros produtos, devem ser tidas em consideração as especificações próprias e recomendações relativas a esses produtos.
- A vegetação sob a qual é efetuada a aplicação deve encontrar-se em boas condições (sem stress, sem doenças, sem carências, sem danos).
- Não efetuar aplicações sob folhagem húmida.
- Não aplicar na presença de gelo, de chuva, de vento forte ou quando as temperaturas estiverem acima de 21°C.
- Após a ocorrência de chuva, recomenda-se um intervalo mínimo de 6 horas para realizar a aplicação.
- Não se deve aplicar este produto nos locais onde se verifiquem quebras de eficácia, após aplicações repetidas do mesmo.
- A aplicação repetida de produtos com o mesmo modo de ação, nos mesmos locais, durante anos consecutivos, pode conduzir à ocorrência de fenómenos de resistência. Para evitar a ocorrência de fenómenos de resistência, deve-se proceder à alternância ou à mistura deste produto com produtos possuindo diferente modo de ação.

Modo de preparação da calda

Na preparação da calda deitar metade do volume de água adequado para a pulverização prevista. Deitar a quantidade de produto necessária e completar o volume de água pretendido, assegurando agitação contínua. Eliminar os excedentes da calda e as águas de lavagem do pulverizador, de acordo com as boas práticas agrícolas. Limpar cuidadosamente o pulverizador imediatamente após a sua utilização.

Modo de aplicação

Calibrar corretamente o equipamento, calculando o volume de calda gasto por hectare (ha), de acordo com o débito do pulverizador (L/min), da velocidade e largura de trabalho, com especial cuidado na uniformidade da distribuição de calda. A quantidade de produto e o volume de calda devem ser adequados à área de aplicação, respeitando as doses indicadas. Para diminuir o risco de arrastamento evitar pressões superiores a 2 kg/cm² e/ou usar bicos anti-arrastamento e campânulas de proteção.

Volume de calda a utilizar: 200 a 600 L/ha.

Precauções Toxicológicas, Ecotoxicológicas e Ambientais

- EUH210: Ficha de segurança fornecida a pedido.
- H302: Nocivo por ingestão.
- H317: Pode provocar uma reação alérgica cutânea.
- H319: Provoca irritação ocular grave.
- H400: Muito tóxico para os organismos aquáticos.
- H410: Muito tóxico para os organismos aquáticos com efeitos duradouros.
- P102: Manter fora do alcance das crianças.
- P261: Evitar respirar a nuvem de pulverização.
- P270: Não comer, beber ou fumar durante a utilização deste produto.
- P280: Usar luvas de proteção, vestuário de proteção, proteção ocular e proteção facial.
- P333+P313: Em caso de irritação ou erupção cutânea: consulte um médico.
- P337+P313: Caso a irritação ocular persista: consulte um médico.
- P362+P364: Retirar a roupa contaminada e lavá-la antes de a voltar a usar.
- P391: Recolher o produto derramado.
- P501a: Eliminar o conteúdo e a embalagem em local adequado à recolha de resíduos perigosos.
- SP1: Não poluir a água com este produto ou com a sua embalagem. Não limpar o equipamento de aplicação perto de águas de superfície. Evitar contaminações pelos sistemas de evacuação de águas das explorações agrícolas e estradas.
- SPe1: Para proteção das águas subterrâneas aplicar este produto uma vez a cada 3 anos.
- SPe2: Para proteção dos organismos aquáticos, não aplicar este produto em solos com inclinação > 4%.
- SPe3: Para proteção das plantas não visadas, respeitar uma zona não pulverizada de 5 metros em relação às zonas circunvizinhas.
- SPe3: Para proteção dos organismos aquáticos, respeitar uma zona não pulverizada de 10 metros em relação às águas de superfície.
- SPoPT4: O aplicador deverá usar luvas, vestuário de proteção, proteção ocular e proteção facial durante a preparação da calda e luvas durante a aplicação do produto.
- SPoPT5: Impedir o acesso de pessoas estranhas às zonas tratadas até à secagem do pulverizado.
- SPoPT6: Após o tratamento lavar bem o material de proteção e os objetos contaminados, tendo o cuidado especial em lavar as luvas por dentro.

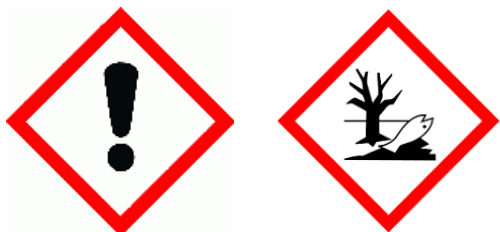
Primeiros socorros

- Afaste-se da zona de perigo;
- **Em caso de inalação:** Em caso de distúrbio respiratório, contacte o INEM - 112 ou o Centro de Informação Antivenenos (CIAV), telefone n.º 800 250 250;
- **Em caso de contacto com a pele:** Remova todas as roupas contaminadas, lave de imediato a zona exposta com água corrente;
- **Em caso de contacto com os olhos:** Lavar imediatamente durante 15 a 20 minutos sob água corrente, tendo cuidado para ter as pálpebras abertas;
- **Em caso de ingestão:** Lavar a boca imediatamente com água. Não induza o vômito sem orientação médica. Entre em contacto com o INEM - 112 ou o Centro de Informação Antivenenos (CIAV), telefone n.º 800 250 250;
- Em todos os casos, se os sintomas persistirem ou se não se sentir bem, consulte de imediato um médico e mostre-lhe o rótulo e / ou a ficha de dados de segurança;
- Em caso de intoxicação de animais, entre em contacto com o seu veterinário.

Em caso de intoxicação contactar o Centro de Informação Antivenenos. Telef.: 800 250 250.

Armazenamento: Manter em local seco, ventilado e protegido dos raios solares.

Classificação Toxicológica



ATENÇÃO



- ☐ A embalagem vazia deverá ser lavada três vezes, fechada, inutilizada e colocada em sacos de recolha, devendo estes ser entregues num ponto de retoma autorizado; as águas de lavagem deverão ser usadas na preparação da calda.

NOTA: Os resultados da aplicação deste produto são suscetíveis de variar pela ação de fatores que estão fora do nosso domínio, pelo que apenas nos responsabilizamos pelas características previstas na Lei.

Detentor do registo:

SHARDA CROPChem ESPAÑA, S.L.

Carril Condomina nº 3 Edificio Atalayas Business Center, 12th floor
30006 Murcia Espanha

Distribuidor:

Nufarm Portugal, Lda.

Praça de Alvalade, 7 – 6º Esq.
1700-036 Lisboa
Telef.: 217 998 440