

AGILITY

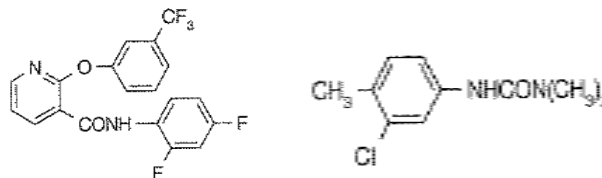
FICHA TÉCNICA

HERBICIDA

Autorização de Venda nº **0293** concedida pela DGAV

Composição

- 600 g/L ou 50,8% (p/p) clortolurão
- 40 g/L ou 3,4% (p/p) diflufenicão



Formulação

- Solução concentrada

Modo de acção

AGILITY[®] é composto por duas substâncias activas que funcionam em complementaridade. O clortolurão pertence ao grupo químico das ureias, é absorvido por via radicular e menos por via foliar, actuando sobre gramíneas e algumas dicotiledóneas. O diflufenicão pertence ao grupo químico das piridinocarboxamidas, é absorvido pelos jovens colmos, folhas e raízes, actua sobre dicotiledóneas anuais e algumas gramíneas. O produto tem acção sistémica, residual e de contacto. A translocação é limitada através do simplasto e do apoplasto. Inibe a fotossíntese ao nível do fotossistema II e a biossíntese dos carotenóides.

Locais de Aplicação

- Trigo duro
- Trigo mole
- Cevada



Culturas, doses, indicações sobre a aplicação:

Trigo Duro - Pré-emergência - 1,5 L/ha. Aplicar em pré-emergência da cultura.

Trigo Mole - Pré ou Pós-emergência - 2,0 L/ha. A aplicação em pós-emergência deve ser feita com o cereal desde as 3 folhas até ao meio do afilhamento, as infestantes dicotiledóneas não devem ter mais de 2-4 folhas e as gramíneas deverão estar no início do afilhamento.

Cevada - Pós-emergência - 2,0 L/ha. A aplicação em pós-emergência deve ser feita com o cereal desde as 3 folhas até ao meio do afilhamento, as infestantes dicotiledóneas não devem ter mais de 2-4 folhas e as gramíneas deverão estar no início do afilhamento.

Infestantes susceptíveis

Erva-febra (*Lolium rigidum*), cabelo-de-cão (*Poa annua*), pampilho-das-searas (*Chrysanthemum segetum*), papoila-das-searas (*Papaver rhoeas*), mostardas (*Sinapis* spp.), saramago (*Raphanus raphanistrum*), morugem-branca (*Stellaria media*), esparguta (*Spergula arvensis*), sapinho-roxo (*Spergularia rubra*), tasneirinha (*Senecio vulgaris*), morugem-vulgar (*Stellaria media*), amor-perfeito (*Viola arvensis*).

Infestantes resistentes

Agulha-de-pastor (*Scandix pecten veneris*), fumarias (*Fumaria* spp.), corriola (*Convolvulus arvensis*).

Precauções biológicas:

- Este produto pode provocar fitotoxicidade em algumas variedades de trigo e cevada. Para mais informações consultar os serviços técnicos da empresa.
- Na altura da aplicação o solo deve estar bem preparado, sem torrões, com humidade à superfície.
- Não mobilizar o solo após a aplicação do produto.
- Não tratar os cereais na altura da emergência (entre o estado de coleótilo e 1 a 2 folhas).



- Em caso de substituição de uma seara onde tenha sido aplicado o produto só poderá instalar luzerna na Primavera seguinte. Não instalar outras culturas senão passados 3 meses após a aplicação.
- Não atingir terrenos nem culturas vizinhas da área a tratar.
- A aplicação repetida deste herbicida ou outros com o mesmo modo de acção pode provocar o desenvolvimento de biótipos resistentes de algumas infestantes indicadas no rótulo como susceptíveis. Não aplicar mais do que três anos consecutivos nos mesmos solos. De preferência proceder à alternância com herbicidas de diferente modo de acção.

Modo de preparação da calda:

No recipiente onde se prepara a calda deitar metade da água necessária. Agitar bem a embalagem até o produto ficar homogéneo. Numa vasilha juntar a quantidade de produto a utilizar com um pouco de água e agitar bem até obter uma mistura homogénea. Deitar esta mistura no recipiente e completar o volume de água, agitando sempre.

Modo de aplicação

Calibrar correctamente o equipamento, para o volume de calda gasto por ha, de acordo com o débito do pulverizador (L/min), da velocidade e largura de trabalho, com especial cuidado na uniformidade da distribuição da calda. A quantidade de produto e o volume de calda devem ser adequados à área de aplicação, respeitando as concentrações/ doses indicadas. Para diminuir o risco de arrastamento evitar pressões superiores a 2 kg/cm² e/ou usar bicos anti-arrastamento.

Volume de calda a utilizar: aplicações terrestres: 200 a 400 L/ha; aplicações aéreas: 50 a 100 L/ha.

Após o tratamento, lavar o material várias vezes com água e detergente, após prévia remoção dos bicos e dos filtros que devem ser lavados separadamente. Durante a limpeza do equipamento, conservar o adequado equipamento de protecção individual.



Precauções toxicológicas, ecotoxicológicas e ambientais

Pode provocar uma reação alérgica cutânea.

Suspeito de provocar cancro.

Suspeito de afetar a fertilidade ou o nascituro.

Muito tóxico para os organismos aquáticos com efeitos duradouros.

Não comer, beber ou fumar durante a utilização deste produto.

Se for necessário consultar um médico, mostre-lhe a embalagem ou o rótulo.

Usar o equipamento de proteção individual exigido.

Em caso de irritação ou erupção cutânea: consulte um médico.

Eliminar o conteúdo/embalagem em local adequado à recolha de resíduos perigosos.

Não contaminar a água com este produto ou com a sua embalagem. [Não limpar o equipamento de aplicação perto de águas de superfície./Evitar contaminações pelos sistemas de evacuação de águas das explorações agrícolas e estradas.]

Para proteção dos organismos aquáticos, não aplicar em terrenos agrícolas adjacentes a águas de superfície.

Contém 5-chloro-2-methyl-2H-isothiazole-3-one e 2-methyl-2H-isothiazole-3-one.

Pode desencadear uma reação alérgica.

Ficha de segurança fornecida a pedido.

No caso das aplicações aéreas, tomar em consideração os aspectos inerentes a esta técnica de aplicação de modo a não contaminar as zonas circunvizinhas da área a tratar.



A embalagem vazia deverá ser lavada três vezes, fechada, inutilizada e colocada em sacos de recolha, devendo estes serem entregues num centro de recepção Valorfito; as águas de lavagem deverão ser usadas na preparação da calda.

Classificação Toxicológica –

ATENÇÃO		

Detentor do registo: Nufarm Portugal, Lda.

Praça de Alvalade, 7 -6º Esq.
1700-036 Lisboa