

MISHA 20 EW

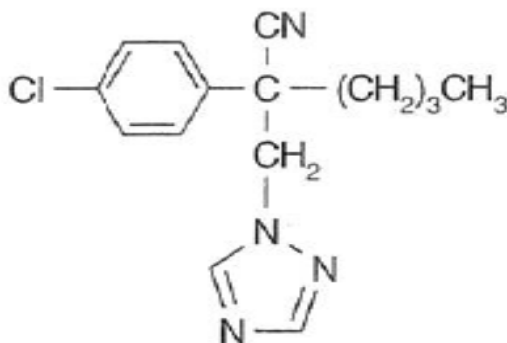
FICHA TÉCNICA

Fungicida

Autorização de Venda nº **0925** concedida pela DGAV

Composição

- 200 g/L ou 19,8 % (p/p) de miclobutanil
Contém nafta de petróleo (petróleo) aromática pesada.



Formulação

- Emulsão óleo em água

Modo de ação

O MISHA 20 EW é um fungicida sistémico, que atua como inibidor da demetilação da síntese dos esteróis – DMI, com atividade preventiva e curativa, para controlo do oídio e podridão negra da videira.

Locais de Aplicação

- Videira



DOSES E CONDIÇÕES DE APLICAÇÃO

Videira: oídio (*Erysiphe necator*), black rot (*Guignardia bidwelli*)

Dose: 0,24 L/ha

Nº máximo de aplicações: 3

Intervalo entre aplicações: 12 a 14 dias

Realizar os tratamentos de acordo com o Serviço Nacional de avisos Agrícolas.

Na sua ausência iniciar as aplicações a partir do estado de cachos visíveis, até ao pintor.

Precauções Biológicas

Para evitar o desenvolvimento de resistências realizar no máximo 3 tratamentos, por ciclo cultural e no conjunto das doenças (oídio e podridão negra), com este ou outro fungicida com o mesmo modo de ação (DMI).

Modo de preparação da calda

No depósito onde se prepara a calda deitar metade da água necessária. Numa vasilha, juntar a quantidade de produto a utilizar com um pouco de água e agitar bem até obter uma pasta homogénea. Deitar esta mistura no recipiente e completar o volume de água, agitando sempre.

Modo de Aplicação

Calibrar corretamente o equipamento, para o volume de calda gasto por ha, de acordo com o débito do pulverizador (L/min), da velocidade e largura de trabalho (distância entrelinhas) com especial cuidado na uniformidade da distribuição da calda. A quantidade de produto e o volume de calda devem ser adequados à área de aplicação, respeitando a dose indicada.

Em aplicação em videira com um volume de calda de 500 a 1000 l/ha.

Precauções Toxicológicas, Ecotoxicológicas e Ambientais

- Ficha de segurança fornecida a pedido de utilizadores profissionais.
- H302: Nocivo por ingestão.
- H304: Pode ser mortal por ingestão e penetração nas vias respiratórias.
- H318: Provoca lesões oculares graves.
- H361d: Suspeito de afetar o nascituro.
- H411: Tóxico para os organismos aquáticos com efeitos duradouros.
- P102: Manter fora do alcance das crianças.
- P201: Pedir instruções específicas antes da utilização.
- P202: Não manuseie o produto antes de ter lido e percebido todas as precauções de segurança.
- P264: Lavar as mãos cuidadosamente após manuseamento.
- P270 Não comer, beber ou fumar durante a utilização deste produto.
- P308+P313: EM CASO DE exposição ou suspeita de exposição: consulte um médico.

- P280: Usar luvas de proteção, vestuário de proteção, proteção ocular e proteção facial.
- P305+P351+P338: SE ENTRAR EM CONTATO COM OS OLHOS: enxaguar cuidadosamente com água durante vários minutos. Se usar lentes de contacto, retire-as, se tal lhe for possível. Continuar a enxaguar.
- P301+P310: EM CASO DE INGESTÃO: contate imediatamente um CENTRO DE INFORMAÇÃO ANTIVENENOS ou um médico.
- P330: Enxaguar a boca.
- P310: Contate imediatamente um CENTRO DE INFORMAÇÃO ANTIVENENOS ou um médico.
- P391: Recolher o produto derramado.
- P405: Armazenar em local fechado à chave.
- P501: Eliminar o conteúdo e embalagem em local adequado à recolha de resíduos perigosos.
- P331 Não provocar o vômito.
- EUH066: Pode provocar pele seca ou gretada, por exposição repetida.
- SP1: Não contaminar a água com este produto ou com a sua embalagem.
- O aplicador deverá usar luvas, vestuário de proteção e proteção ocular/proteção facial durante a preparação da calda e a aplicação do produto.
- Após o tratamento lavar bem o material de proteção e os objetos contaminados, tendo cuidado especial em lavar as luvas por dentro.
- Na entrada dos trabalhadores às zonas tratadas usar luvas, camisa de mangas compridas, calças, meias e sapatos.
- Impedir o acesso de trabalhadores e pessoas às zonas tratadas até à secagem do pulverizado.
- Intervalo de Segurança –14 dias em videira

Em caso de intoxicação contactar o Centro de Informação Antivenenos. Telef.: 808 250 143.



A embalagem vazia deverá ser lavada três vezes, fechada, inutilizada e colocada em sacos de recolha, devendo estes serem entregues num centro de receção autorizado; as águas de lavagem deverão ser usadas na preparação da calda.

Classificação Toxicológica



PERIGO



Um produto:

Sharda Europe bvba

Josef Mertensstraat, 142,
1702 Dilbeek, Bélgica

Distribuído por:

Nufarm Portugal, Lda.

Praça de Alvalade, 6 – 5º Esq.
1700-036 Lisboa
Telef.: 217 998 440
www.nufarm.com