

# **DISCO**

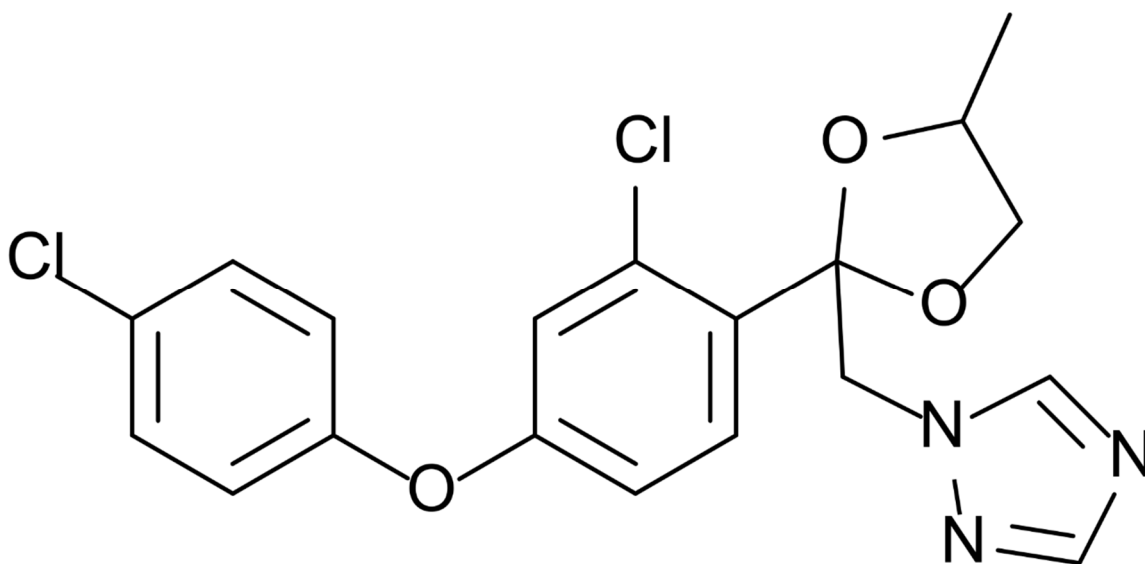
## **FICHA TÉCNICA**

### **FUNGICIDA**

Autorização Venda nº **0975** concedida pela DGAV

#### **Composição**

- 250g/L de difenoconazol



#### **Formulação**

- Concentrado para emulsão (EC)

#### **Modo de acção**

O DISCO é um fungicida sistémico com base em difenoconazol, da família dos triazóis, com atividade preventiva e curativa. Inibe a biossíntese dos esteróis na demetilação, DMI. O que leva à disfunção das membranas do fungo provocando uma acumulação de ácidos gordos e outros efeitos debilitantes.

### **Locais de Aplicação**

- Alho, Aipo, Cravo (ar livre e estufa), espargo, Alface, Macieira, Nespereira, Pereira, Oliveira, Batateira, Beterraba sacarina, Tomate (ar livre e estufa)

### **Utilizações e concentrações**

**Alho** - *Alternaria porri* (alternariose), *Puccinia allii* (ferrugem) 0,3-0,5 l/ha. Efectuar 3 aplicações por campanha com intervalos de 14 dias e com um volume de calda de 800-1000l/ha. O prazo de reentrada após a 3ª aplicação é de 5 dias.

**Aipo** - *Alternaria spp.* (alternariose) 0,3-0,5 l/ha. Efectuar 3 aplicações por campanha com intervalos de 14 dias e com um volume de calda de 800-1000l/ha. O prazo de reentrada após a 3ª aplicação é de 5 dias.

**Cravo (ar livre e estufa)** - *Puccinia spp.* (ferrugem) 0,3-0,5 l/ha. Efectuar uma aplicação por campanha, com um volume de calda de 500-1000l/ha ao ar livre e 75-250l/ha em estufa.

**Espargo** - *Puccinia asparagi* (ferrugem), *Alternaria spp.* (alternariose) 0,3-0,5 l/ha. Efectuar até 4 aplicações por campanha com intervalos de 14 dias e com um volume de calda de 600-1000l/ha. O prazo de reentrada após a 3ª aplicação é de 5 dias e 14 dias após a 4ª aplicação.

**Alface** - *Alternaria spp.* (alternariose) 0,3-0,5 l/ha. Efectuar até 2 aplicações por campanha com intervalos de 14 dias e com um volume de calda de 1000-1600l/ha. O prazo de reentrada após a 2ª aplicação é de 11 dias.

**Macieira, Nespereira** - *Venturia inaequalis* (pedrado), Pereira - *Venturia pyrina* (pedrado), *Septoria piricola* (septoriose) 0,1-0,02 %. Efectuar até 4 aplicações por campanha com intervalos de 14 dias e com um volume de calda de 1000-1500l/ha sem ultrapassar a dose de 0,3 l/ha. O prazo de reentrada após a 3ª aplicação é de 3 dias e 9 dias após a 4ª aplicação.

**Oliveira** - *Spilocaea oleagina* (olho de pavão) 0,6l/ha. Efectuar apenas uma aplicação por campanha com um volume de calda de 1000l/ha.

**Batateira** - *Alternaria solani* (alternariose) 0,5-0,8 l/ha. Efectuar até 2 aplicações por campanha com intervalos de 14 dias e com um volume de calda de 800-1000l/ha. O prazo de reentrada após a 2ª aplicação é de 11 dias.

**Beterraba sacarina** - *Cercospora beticola* (cercospora) *Erysiphe betae* (oídio) 0,3-0,5 l/ha. Efectuar até 2 aplicações por campanha com intervalos de 21 a 28 dias e com um volume de



calda de 600-1000l/ha

**Tomate (ar livre e estufa) - *Alternaria spp.*** (alternariose) 0,3-0,5 l/ha Efetuar 3 aplicações por campanha, com um volume de calda de 1000-1600l/ha ao ar livre e 125-200l/ha em estufa com intervalos de 14 dias.

### **Precauções biológicas**

As aplicações devem ser alternadas, com produtos de diferentes modos de ação, de forma a evitar o desenvolvimento de fenómenos de resistência.


### **Modo de preparação da calda**

No recipiente onde se prepara a calda deitar metade da água necessária. Juntar a quantidade de produto a utilizar e completar o volume de água, agitando sempre.

### **Modo de aplicação**

Calibrar corretamente o equipamento, calculando o volume de calda gasto por ha, de acordo com o débito do pulverizador (L/min), da velocidade e largura de trabalho, com especial cuidado na uniformidade da distribuição de calda. A quantidade de produto e volume de calda deve ser adequado à área de aplicação, respeitando as doses indicadas.

### **Precauções Toxicológicas, Ecotoxicológicas e Ambientais**

- Ficha de segurança fornecida  pedido.
- Pode provocar pele seca ou gretada, por exposição repetida
- Pode ser mortal por ingestão e penetração nas vias respiratórias.
- Pode provocar uma reação alérgica cutânea.
- Provoca ~~lesões oculares graves~~.
- Pode provocar sonolência ou vertigens.
- Muito tóxico para os organismos aquáticos com efeitos duradouros.
- Evitar respirar as poeiras/fumos/gases/névoas/vapores/ aerossóis.
- Usar luvas de proteção/vestuário de proteção/proteção ocular/proteção facial.

EM CASO DE exposição ou suspeita de exposição:



- consulte um médico.
- Usar luvas de proteção, vestuário de proteção, proteção ocular e proteção facial.
- NÃO provocar o vômito.

EM CASO DE INALAÇÃO: retirar a vítima para uma zona ao ar livre e mantê-la em repouso numa posição que não dificulte a respiração.

SE ENTRAR EM CONTATO COM A PELE: lavar com sabonete e água abundantes.

SE ENTRAR EM CONTATO COM OS OLHOS: enxaguar cuidadosamente com água durante vários minutos.

Se usar lentes de contacto, retire-as, se tal lhe for possível. Continuar a enxaguar.

- Evitar a libertação para o ambiente.
- Recolher o produto derramado
- Eliminar o conteúdo/embalagem em local adequado à recolha de resíduos perigosos
- Não contaminar a água com este produto ou com a sua embalagem.  
[Não limpar o equipamento de aplicação perto de águas de superfície. Evitar contaminações pelos sistemas de evacuação de águas das explorações agrícolas e estradas.]
- Depois da utilização do produto, lavar todo o vestuário de proteção.
- Abrir a embalagem ao ar livre e com tempo seco.
- Arejar [bem] os locais/estufas tratados [durante (neste caso, precisar o período) até à secagem do pulverizado] antes de neles voltar a entrar.
- Para proteção dos organismos aquáticos respeitar uma zona não pulverizada de 30m em relação às águas de superfície ou 20m com cobertura vegetal até às massas de água superficial.



**Intervalo de segurança:** 3 dias em tomateiro, 14 dias em aipo, alface, macieira, nespereira, e pereira, 30 dias em alho, oliveira, batateira, beterraba sacarina, 180 dias em espargo.

Em caso de intoxicação, contactar o Centro de Informação Antivenenos. Telef.: 808 250 143.

**NOTA:** O produto fornecido é de alta qualidade e acreditamos que seja adequado ao fim em vista. Todavia, como não pode ser exercido qualquer controle sobre o seu armazenamento, manuseio, uso ou sobre as condições climáticas antes, durante e após a sua aplicação, as quais podem afectar o desempenho do produto, todas as condições e garantias, legais ou não, quanto à qualidade ou aptidão para qualquer utilização de nossos bens são excluídos, e nenhuma responsabilidade será aceite por nós ou pelos nossos revendedores relativamente a qualquer falha de eficácia, qualquer dano ou prejuízo decorrentes do armazenamento, manipulação, aplicação ou utilização.



*embalagem vazia deverá ser lavada três vezes, fechada, inutilizada e colocada em sacos de recolha, devendo estes serem entregues num centro de receção autorizado; as águas de lavagem deverão ser usadas na preparação da calda.*

**Um produto:**

SHARDA CROPChem ESPANHA SL  
Carril Condomina nº 3  
Edificio Atalayas Business Center floor 12th  
30006 Murcia, Espanha  
Tel.: +34868127589 | Fax: +34868127588

Nufarm Portugal, Lda  
Praça de Alvalade, 7-6º Esq.  
1700-036 Lisboa, Portugal  
t. 217 998 440  
[www.nufarm.com](http://www.nufarm.com)

**Distribuído por:**